



Conseil d'unité

04 novembre 2025

Ordre du jour

1. Information de la Direction
2. Intégrité scientifique
3. Critères en vue d'une demande d'inscription en HDR Sc. de gestion
4. Critères en vue d'une demande d'inscription en thèse de doctorat VAE
5. Suivi des membres et rappel sur les membres associés
6. Questions diverses

1. Informations de la Direction



UNIVERSITÉ
DE LORRAINE



CERFIGE
Centre Européen de Recherche en Économie Financière
et Gestion des Risques

1. Informations de la direction

- Dotation 2026 : 154 245 euros (dont 30 849 euros d'AAP), demande de subvention aux IAEs.
- Projet de discussion du prochain Codir élargi : refonte des modèles d'attribution et d'utilisation du budget des ET (en cohérence avec le projet de laboratoire)
- Saisie du BI 2026 dans le SI Financier (144 245 euros en fonctionnement, 10 000 euros en investissement)
- Décalage de la mise en place de SIFAC+ à 2027 (pas de perturbation à prévoir sur le plan de financier)
- Contribution financière d'ICN BS via la fondation confirmée
- Du nouveau dans l'équipe administrative:
 - Bienvenue à Guillaume!
 - Poste de B en cours de recrutement
 - 2 recrutements à venir
- Campagne de recrutement des EC 25-26 : 1 poste MCF ISFATES, 1 poste PU Organisation Management de l'innovation IAE Metz

1. Informations de la direction

➤ Perspectives « Projets » :

- Discussion partenariale en cours avec l'UIMM
- Appel à projets annuel du pôle SJPEG - Deadline 27 novembre, 12h00
- ANR :
 - AAPG 2026 :
 - 2 JCJC (M. Bendjaballah et M. Ouiakoub), 1 PRC (M. Bénédic)
 - 2 PRC comme partenaires (H. Delacour et A. Benmecheddal)
 - 2 projets portés par ICN : 1 JCJC (A. Oumessaoud) et 1 PRCI (I. Costa-Melo)
 - Réponse au PEPR eNSEMBLE – Projet Coview (Jean-François Stich)
- Financements de contrats doctoraux
 - ED SJPEG : été 2026
 - Bourses Eiffel : critère d'excellence
 - Appel de la Région Grand Est ?
 - ADEME (janvier 2026), logique orientée « cofinancement » et impact
 - Possibilités de contrats docs / post-docs dans le cadre des PI et Impacts LUE, à susciter :
 - TRAPPS, CIRSET, SYMBIOSE, CELEST ...
 - Retour du dispositif COFRA (gestion ANRT)

2. Intégrité scientifique



UNIVERSITÉ
DE LORRAINE



CERFIGE
Centre Européen de Recherche en Économie Financière
et Gestion des Risques

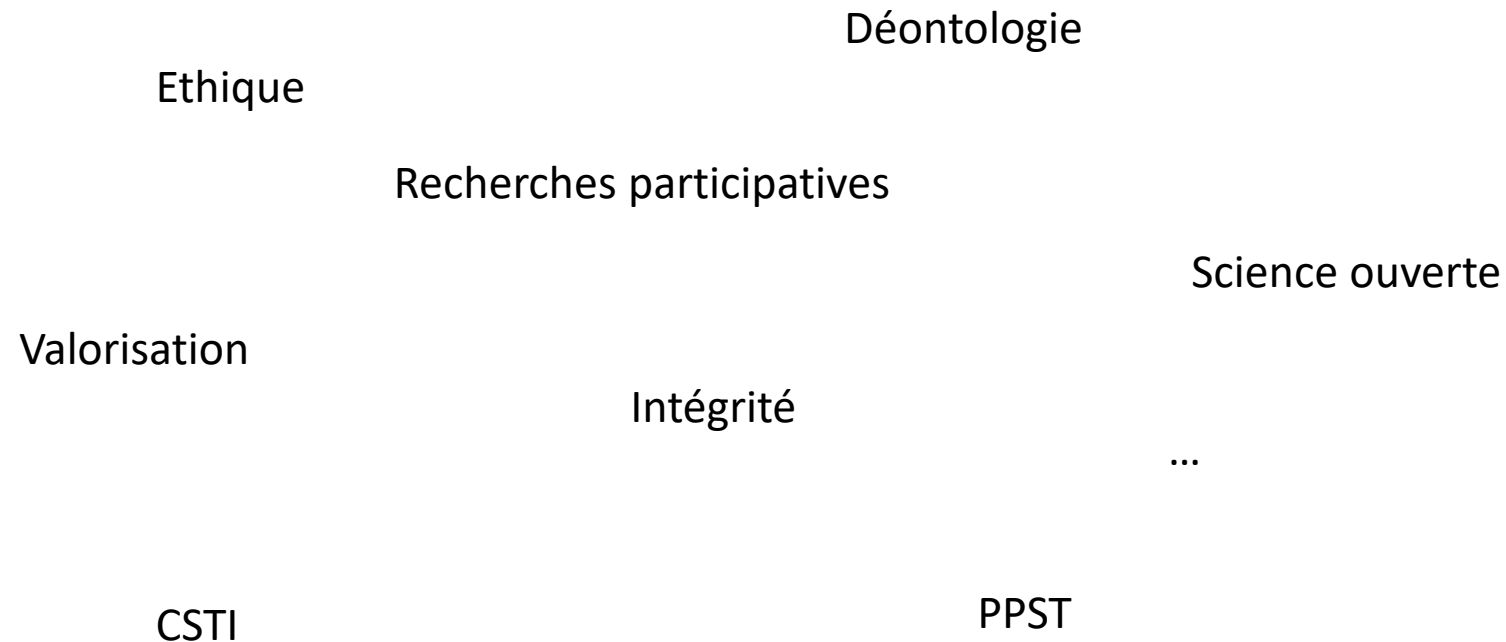
Intégrité scientifique : quels nouveaux enjeux ?

Romain Pierronnet (Ofis)



De quoi parle-t-on ?

Des « injonctions » qui se multiplient



Mais des sujets pas si neufs qu'il n'y paraît



1/ Un point sur 3 notions



Trois notions distinctes mais non disjointes

	Éthique de la recherche	Intégrité scientifique	Déontologie de l'agent du service public
Objet	Les grandes questions que posent les progrès de la Science et leurs répercussions sociétales	Les règles qui gouvernent les pratiques de la recherche pour en fonder la validité des résultats	Le contrôle des liens d'intérêts et cumuls d'activités des agents
Stabilité et formalisme	Dimension culturelle donc à discuter en permanence	Dimension universelle qui en fait un quasi-code professionnel	Loi « le Pors » et Code Général de la Fonction Publique : « le fonctionnaire exerce ses fonctions avec dignité, impartialité, intégrité et probité »
Acteurs institutionnels	Comités (CER)	Référents chercheurs (RIS)	Référents juristes

- Déontologie médicale
- Déontologie professionnelle
- ...

Exemples de cas transversaux ?

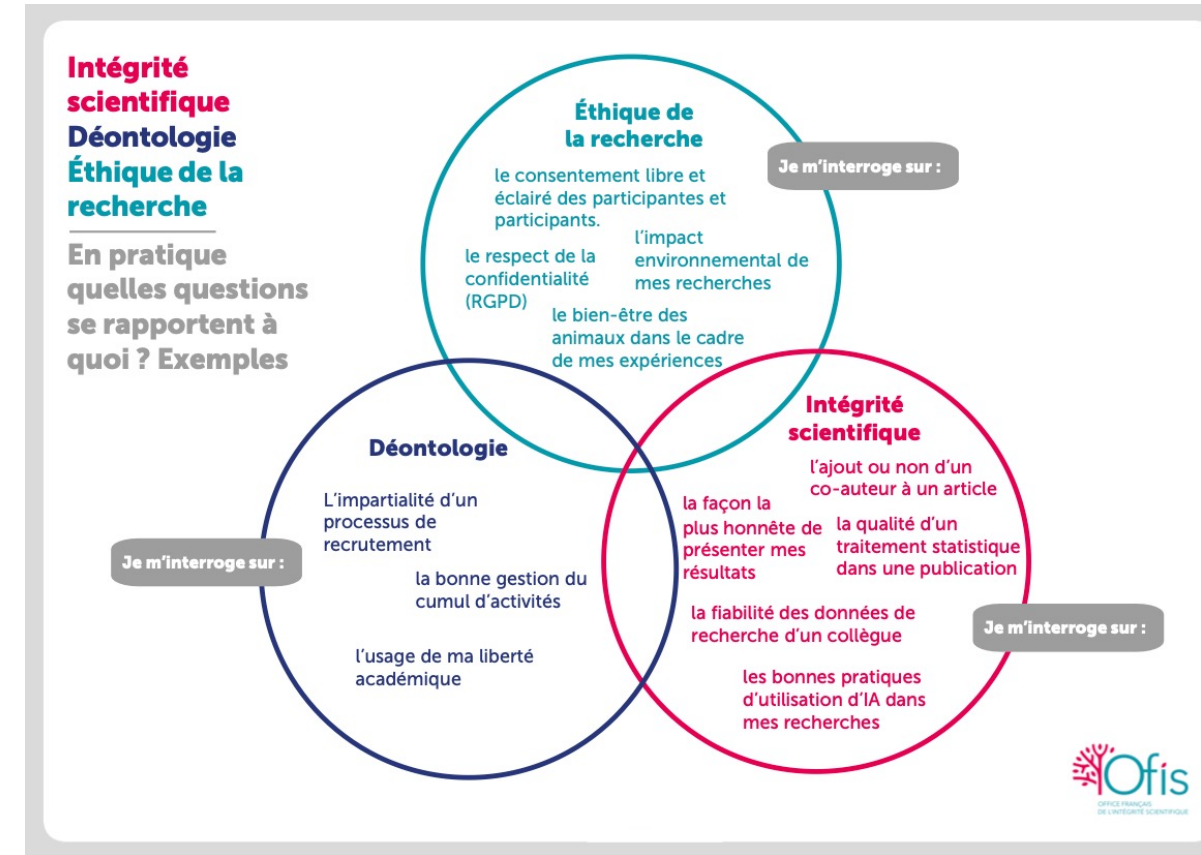
- Controverse sur le déremboursement de l'homéopathie
- Accusations de harcèlement entre personnels académiques
- Accusations de plagiat entre chercheurs



Quelques notions d'intégrité scientifique

Qu'est-ce que l'intégrité scientifique ?

- En France - Code de la Recherche, article L. 211-2 : ensemble des règles et des valeurs qui « *contribue[nt] à garantir le caractère **honnête** et [...] **rigoureux** [ainsi que] **l'impartialité** des recherches et **l'objectivité** de leurs résultats* ».
- Indispensable au bon fonctionnement des communautés scientifiques, elle est également **le socle d'une relation de confiance** entre le monde de la recherche et les autres composantes de la société.
- Elle entretient des liens étroits avec les notions d'éthique de la recherche et de déontologie.
- **Tous les acteurs** de la recherche et **toutes les disciplines**.
- Intégrité scientifique = bonnes pratiques de recherche et manquements.



Quelques notions d'intégrité scientifique

Les bonnes pratiques de recherche (ALLEA, 2023)



La fiabilité

dans la conception, la méthodologie, l'analyse et l'utilisation des ressources.

La responsabilité

pour les activités de recherche, de l'idée à la publication, leur gestion et leur organisation, pour la formation, la supervision et le mentorat, et pour les implications plus générales de la recherche.

Le respect

envers les collègues, les participants à la recherche, la société, les écosystèmes, l'héritage culturel et l'environnement.

L'honnêteté

dans l'élaboration, la réalisation, l'évaluation et la diffusion de la recherche, d'une manière transparente, juste, complète et objective.



Quelques notions d'intégrité scientifique

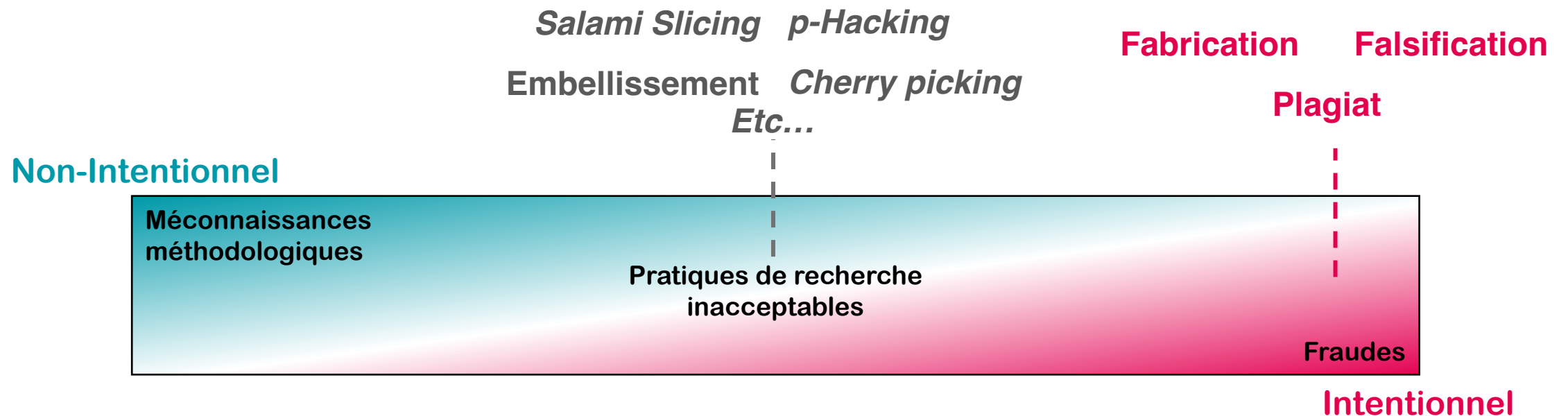
Les bonnes pratiques de recherche (quelques exemples)

- **Respecter les dispositifs législatifs et réglementaires** (protection des participants humains, des animaux, de l'environnement)
- **Assurer la fiabilité du travail** de recherche – et notamment des protocoles (ex. reproductibilité)
- **Gestion responsable des données** (ex. principes FAIR)
- Respecter les bonnes pratiques en matière d'**autorat** (ex. contribution substantielle)
- **Impartialité et indépendance** dans les travaux d'évaluation et d'expertise (ex. évaluation par les pairs)
- **Environnement de recherche** (institutions) : développer des politiques d'IS, garantir le traitement des signalements, formations et prévention, accompagnement des acteurs de la recherche...



Quelques notions d'intégrité scientifique

Les manquements à l'intégrité scientifique



Ce schéma est une adaptation et simplification de celui de Corvol et Maisonneuve, 2016

2/ Les dispositifs institutionnels



L'Ofis : positionnement

L'Office français de l'intégrité scientifique

- Créé en 2017, l'Ofis contribue à la définition d'une politique nationale d'intégrité scientifique, et accompagne tous les acteurs qui concourent au respect des règles garantissant une activité de recherche honnête, rigoureuse, fiable et crédible.
- Trois axes :
 - Observatoire** (ex : rapport bisannuels)
 - Ressources** (ex : publications et notes)
 - Animation & Prospective** (ex : organisation de journées thématiques)
- Travail étroit avec les RIS regroupés dans l'association RESINT
- Organisation de manifestations et événements thématiques
- L'Ofis n'instruit pas les allégations (mais peut être sollicité pour un dépôt), le traitement des signalements étant du ressort des opérateurs



L'Ofis : positionnement

En France, en Europe, dans le Monde

- Les opérateurs de recherche prennent des initiatives spécifiques

- Niveau européen



- Projets de recherche



CovETHOS

- WCRI



Quelques actions françaises

- **Focus sur le traitement des allégations**

- Principe clef : il relève des établissements (employeurs) et de leur « Référent Intégrité Scientifique » (RIS) qui en organise le traitement
- Le processus de traitement doit lui-même être intègre
- L'Ofis peut être saisi pour un déport de RIS
- Mise en place d'une « Instance nationale d'analyse des dossiers d'intégrité scientifique » (« INADIS) sous l'égide de l'Académie des sciences : après épuisement des procédures internes (recours gracieux) ou faute de respect d'action dans un « délai raisonnable » → Automne 2025



Quelques actions françaises

- **Serment doctoral** - Article L612-7 du code de l'éducation : « A l'issue de la soutenance de la thèse, le candidat doit prêter serment en s'engageant à respecter les principes et les exigences de l'intégrité scientifique »

« Parvenu(e) à l'issue de mon doctorat en [xxx], et ayant ainsi pratiqué, dans ma quête du savoir, l'exercice d'une recherche scientifique exigeante, en cultivant la rigueur intellectuelle, la réflexivité éthique et dans le respect des principes de l'intégrité scientifique, je m'engage, pour ce qui dépendra de moi, dans la suite de ma carrière professionnelle quel qu'en soit le secteur ou le domaine d'activité, à maintenir une conduite intègre dans mon rapport au savoir, mes méthodes et mes résultats. »

- Travail conjoint avec d'autres acteurs et réseaux :
 - Fédération des CER
 - Collège MESR de Déontologie
 - Fonctionnaires Sécurité Défense
 - Ministère de la Santé (ex : SIGAPS)
 - ...



Des exemples d'enjeux



L'autorat et les conflits d'auteurs

Premier motif de saisine des RIS

→ Voir par exemple la synthèse du premier recensement opéré par l'Ofis

Pratiques disciplinaires

- Qui signe ? Quelles différences avec les remerciements ? Dans quel ordre ? ...

→ Exemples :

- D. Raoult et ses 3500 co-publications
- Camille Noûs

Usurpations

Sollicitations abusives (achats-ventes de signatures)

Solutions ?

- Recommandations, par ex celles de COPE
- Taxonomie CREDIT



Crise – mondiale –de l'édition scientifique

1

monétisation des résultats de la
recherche
modèle auteur - payeur
intérêts commerciaux > intégrité

2

évaluation de la recherche **quantité > qualité**

3

faiblesse du peer-review manque de
reconnaissance et de moyens

4

désengagement des sociétés savantes
**revues possédées par des éditeurs
commerciaux**



Les revues prédatrices

De quoi s'agit-il ?

« Les revues prédatrices **miment** les canons de la publication scientifique légitime mais elles ne les respectent pas. Elles n'offrent par exemple **pas ou peu d'évaluation par les pairs**, **pas d'archivage**, ne sont **pas indexées** ou présentent de faux numéros d'indexation, de **faux comités éditoriaux**. Elles n'hésitent pas à **usurper les identités** de chercheurs ou d'institutions, à **utiliser des noms proches** de ceux de revues existantes à **leur associer des adjectifs** du type « international », « global » visant à renforcer l'importance ou le prestige de la revue etc. » (Ofis)

Les listes : une impasse

Préférer une approche multi-critères

« Lutter contre les revues et conférences académiques prédatrices », 2022 (figure 1, p. 8),
InterAcademy Partnership

Indicateurs typiques du spectre des comportements prédateurs		
Risque élevé (Frauduleux, trompeur)	Risque intermédiaire (Faible qualité)	Risque faible (Qualité douteuse, qualité)
<ul style="list-style-type: none">Examen par les pairs inexistant ou inapproprié et présentation erronée du processus de sélection des articlesMimétisme d'autres revues ou sites WebFaux comité de rédaction, ou aucunFacteur d'impact alternatif ou facticeMensonges sur l'indexation ou les membres des maisons d'éditionDissimulation des coûts de publicationOpérations potentiellement illégales <p>Quand un journal devient-il trompeur ? Lorsqu'il ment sur son véritable but ou induit en erreur les auteurs ou les lecteurs sur son statut, les coûts impliqués ou les services fournis.</p>	<ul style="list-style-type: none">Examen par les pairs de piètre qualitéViolations des bonnes pratiques éditorialesServices aux auteurs et aux universitaires manquants ou insuffisantsRecours à des pratiques de sollicitations agressives et aveuglesIncertitudes au sujet des frais de publicationManque d'archivage satisfaisantComité de rédaction inactif <p>Quand un journal doit-il être considéré comme de piètre qualité ? Plus il y a d'indicateurs cochés, plus la qualité est faible</p>	<ul style="list-style-type: none">Examen par les pairs completSolides comités de rédactionSystème robuste pour assurer l'intégrité de la recherche et les rétractationsTransparence sur les coûts de publicationQuelques pratiques abusives, mais des mesures appropriées sont prises en cas de critiques

Se méfier des sollicitations, surtout issues de revues inconnues et/ou ne faisant pas autorité

Un espace thématique dédié sur le site de l'Ofis

Les *paper mills*

De quoi s'agit-il ?

→ Entreprises à but lucratif qui vendent le statut d'auteur d'un article déjà accepté dans une revue

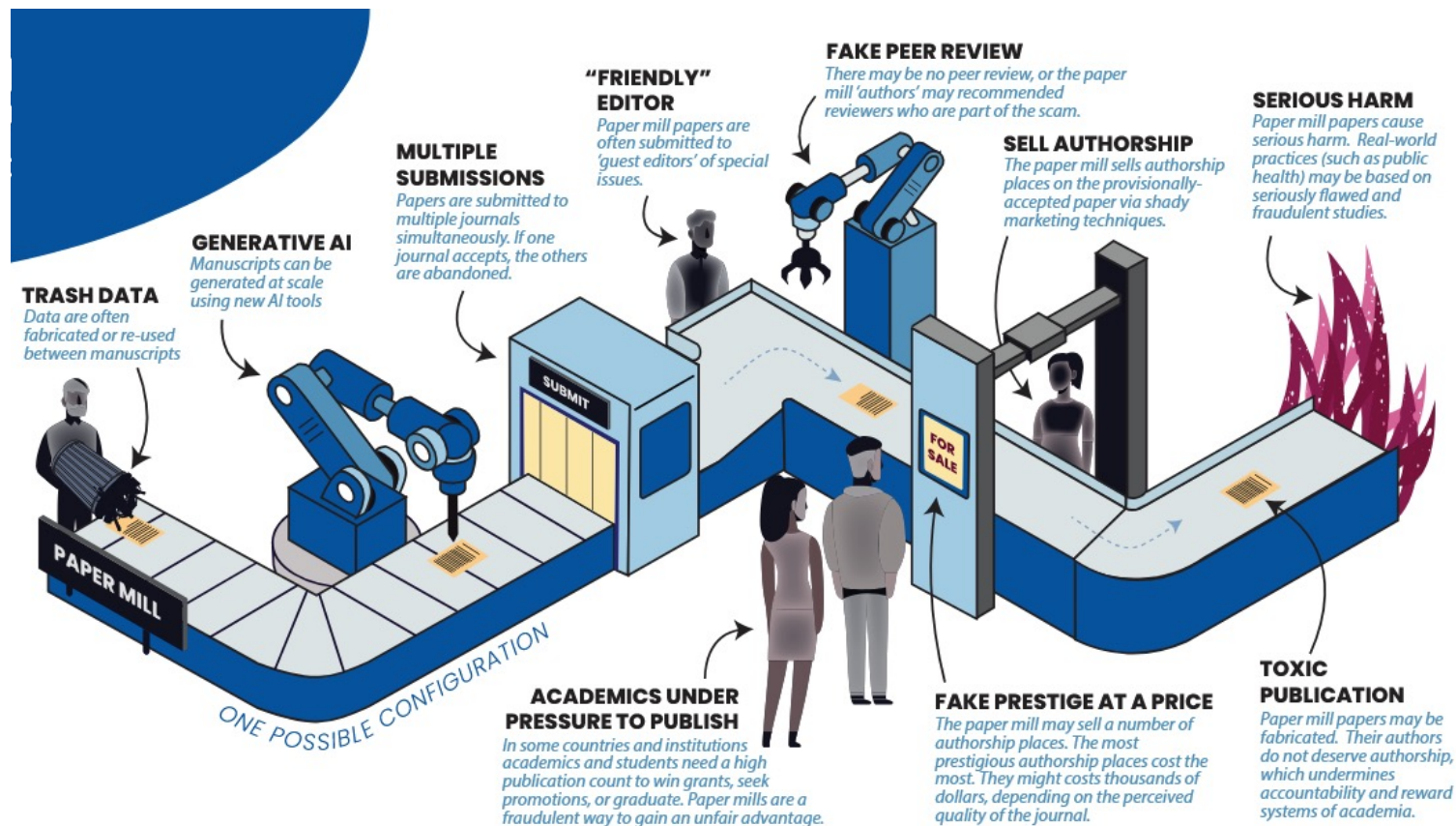


Illustration : Tricky Goose Training, CC BY-NC



L'enjeu de l'évaluation

Des tentatives pour revoir les pratiques

→ *Declaration on Research Assessment (DORA)* – Déclaration de San Francisco, 2010

→ *Coalition for Advancing Research Assessment (CoARA)*, 2022

→ Taxonomie CREDIT et ses 14 rôles

→ CV narratifs, voir par exemple le modèle développé par la Royal Society en 4 dimensions de contribution ;

- Au développement de la connaissance
- Au développement des individus
- A la communauté scientifique au sens large
- A la société dans son ensemble

Rôle	Description
Conceptualisation	Idée, formulation ou évolution de la définition des objectifs de la recherche.
Curation des données	Activités de gestion des données pour annoter les données (produire des métadonnées), nettoyer les données et mettre à jour les données de recherche (y compris le code logiciel lorsqu'il est nécessaire pour interpréter les données elles-mêmes) à des fins de première utilisation et de réutilisation.
Analyse formelle	Application de techniques statistiques, mathématiques, informatiques ou d'autres techniques formelles pour analyser ou synthétiser les données de l'étude.
Obtention du financement	Obtention du soutien financier pour le projet menant à la publication.
Recherche	Conduite d'un processus de recherche et d'enquête, spécifiquement en réalisant les expériences ou en recueillant des données ou des éléments de preuve.
Méthodologie	Développement ou conception des méthodes ; création de modèles.
Administration du projet	Responsabilité de gestion et de coordination de la planification et de l'exécution de la recherche.
Fourniture de ressources	Mise à disposition de matériels d'étude, de réactifs, de matériaux, de patients, d'échantillons de laboratoire, d'animaux, d'instruments, de ressources informatiques, ou d'autres outils d'analyse.
Développement informatique	Programmation, développement de logiciels ; conception de programmes informatiques ; mise en œuvre du code informatique et des algorithmes qui le sous-tendent ; test des éléments du code.
Supervision	Responsabilité de surveillance et de direction de la planification et de l'exécution de la recherche, incluant le mentorat externe à l'équipe principale.R
Validation	Vérification, comme une partie de l'activité ou séparément, de la reproduction/reproductibilité globale des résultats et des expérimentations ainsi que des autres produits de recherche.
Visualisation	Préparation, création et/ou présentation du travail publié, spécifiquement visualisation et présentation des données.
Rédaction version originelle	Préparation, création et/ou présentation du travail publié, spécifiquement rédaction de la version initiale (y compris la traduction substantielle).
Rédaction – Révision et correction	Préparation, création et/ou présentation du travail publié par les membres de l'équipe originelle de recherche, spécifiquement examen critique, commentaire ou révision - incluant les étapes préalables ou postérieures à la publication.

Les systèmes d'intelligence artificielle générative

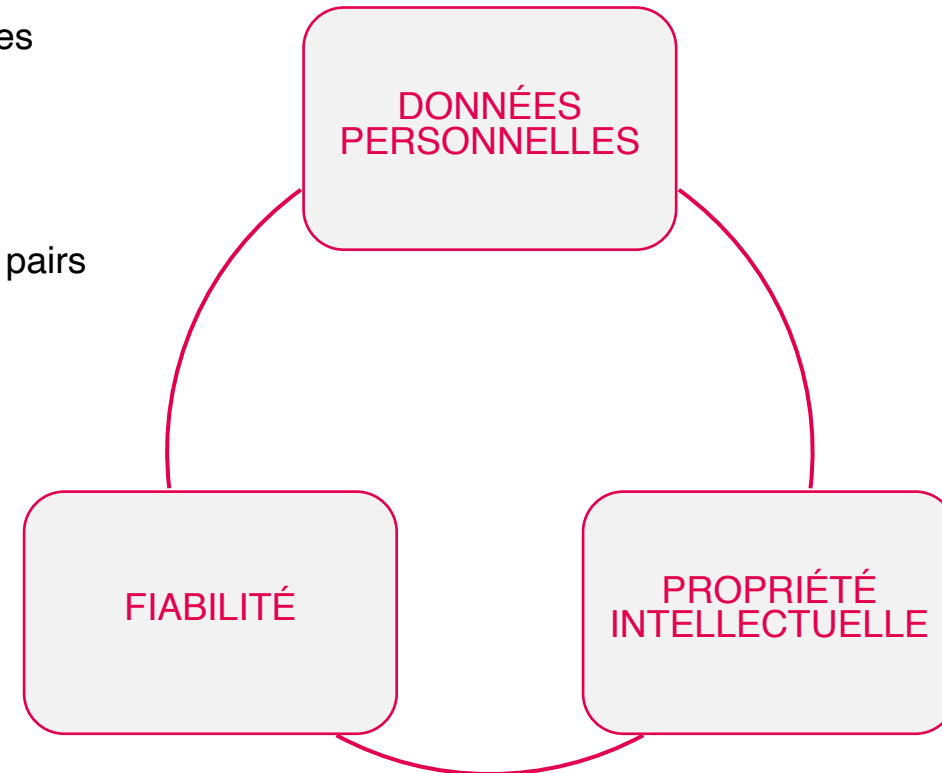
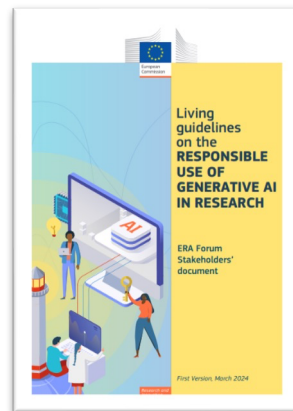
Exemples de pratiques de recherche pour lesquelles l'IA générative peut être utile

- Définition de la question de recherche ou de l'hypothèse de départ
- Développement et argumentation de l'idée originale
- Sélection ou création de la méthodologie de recherche
- Assistance à la réalisation d'expérience, traitement d'images
- Résumé d'articles, support à la réalisation d'états de l'art
- Écriture et optimisation de codes informatiques
- Rédaction, traduction, formatage de textes et d'images
- Réalisation de bibliographie, sélection d'articles
- Évaluation des projets ou des manuscrits, identification de pairs

Questionnements et inquiétudes

Recommandations ?

- Guidelines on the responsible use of generative AI in research developed by the European Research Area Forum



Pour poursuivre la discussion ...

- 



Bluesky



Depuis fin 2022, les systèmes d'intelligence artificielle (IA) générative du type de ChatGPT rencontrent un succès croissant. Le secteur de la recherche contribue amplement à cet engouement puisque les chercheurs et chercheuses se sont rapidement emparés de ces outils. L'Ofis souhaite attirer l'attention sur certains aspects de ces pratiques susceptibles de contrevirer aux exigences de l'intégrité scientifique.

Les systèmes génératifs sont des outils capables de créer des contenus tels que des images, des graphiques...) en réponse à une requête (prompt) envoyée par l'utilisateur. Les derniers avancées dans le domaine des large language models (LLM) permettent aujourd'hui ces outils de générer des textes de très bonne qualité, et ce dans différentes langues et différents langages informatiques. ChatGPT, le bot d'OpenAI, est un des générateurs de texte les plus connus. Il en existe de nombreux autres : BingChat du projet Microsoft, Gemini de Google, ou encore LLaMA de Meta.

Cependant, il existe aussi des génératrices d'images de plus en plus performantes : DALL-E, Midjourney, GPT-ImageGen, etc.

De l'assistance pour la rédaction d'articles à l'identification de pairs ou de références bibliographiques, nombreuses sont les pratiques pour lesquelles chercheurs et chercheuses peuvent recourir à l'aide des systèmes d'IA générative.

- Définition de la question de recherche ou de l'hypothèse de départ
- Développement et argumentation de l'idée originale
- Sélection ou création de la méthodologie de recherche
- Assistance à la réalisation d'expérience, traitement d'images
- Résumé d'articles, support à la réalisation d'états de l'art
- Écriture et optimisation de codes informatiques
- Rédaction, traduction, formatage de textes et d'images
- Réalisation de bibliographie, sélection d'articles
- Évaluation des projets ou des manuscrits, identification de pairs

 Office français de l'intégrité scientifique • www.ofis-france.fr

Toute pratique qui nuit à la fiabilité des résultats et au bon fonctionnement des communautés de recherche est susceptible de constituer un manquement à l'intégrité scientifique. Un manquement peut concerner toutes les dimensions des activités de recherche dans toutes les disciplines, qu'il s'agisse de recherche publique ou privée.

L'Ofs regroupe les principaux exemples de telles pratiques selon ces différentes dimensions en s'appuyant sur des ressources existantes aux échelles européenne et nationale, en particulier le Code de conduite européen pour l'intégrité en recherche.

- 3 La planification et la mise en œuvre du projet de recherche : défaut d'information des autorisations nationales (autorisation éthique, consentement des participants) ; non-respect des protocoles autorisés ; utilisation abusive de fonds de recherche ;
- 4 Les aspects et les pratiques en matière de données de toute nature (le contenu : corpus de textes, images, images) : falsification ou fabrication ; gestion ou utilisation abusive des données ; révélation non justifiée ; utilisation abusive ou violation non justifiée scientifique ; traitements statistiques problématiques ; empiètement non mentionné ;
- 5 Les pratiques en matière de publication, de communication et d'autrui : plagiat scientifique abusive ou absence de reconnaissance d'une contribution ; auto-plagiat ; empiètement aux exigences de la recherche ; violation de la confidentialité ; défaut d'impartialité ou de transparence lors d'une prise de parole publique ;
- 6 Les interactions entre pairs : peer-reviewing biaisé ; appropriation de projets de recherche ; défaut d'éthique ; violation des protocoles de l'Association des Enseignants des Travaux d'Univ ; accusation non fondée de manquement ;

3 La non-déclaration de liens ou de conflits d'intérêts, ou leur mauvaise gestion : toutes ou parties des étapes d'une activité de recherche (par exemple, demande de financement, évaluation, expertise et diffusion des résultats).



Apparu au début des années 2000, avec le passage au numérique de la publication scientifique et le mouvement des revues en accès libre, les revues prédatrices poursuivent des objectifs mercantiles au détriment de la qualité de la publication. Elles ne fournissent en effet pas, ou superficiellement, les services éditoriaux (relecture par les pairs, détection de plagiat) et de publication (labrerie de poils, de rétroaction, d'archivage des articles etc.) attendus des revues légitimes. Elles nuisent à la crédibilité de la production scientifique et contreviennent aux bonnes pratiques en matière de communication et de diffusion des connaissances.

- Les revues prédatrices tirent leur profit du modèle « auteur-payeur » : pour un certain coût, elles garantissent à un auteur la publication de son article en **accès libre**. Elles jouent sur la **pression** à la publication, sur les **difficultés** de chercheurs de certains pays à publier ou encore sur la méconnaissance du chômeur.

- Sans réel processus de contrôle et de validation de la qualité des articles soumis et publiés, elles sont la porte ouverte aux manquements à l'intégrité scientifique (fabrification ou fabrication de données, plagiat, etc.) et à un **mauvais usage de fonds publics** alloués à la recherche.

- Pour attirer des auteurs, elles usent d'[informations trompeuses](#) (impact facteur, domiciliation, comité éditorial, indexation) et sollicitent de manière massive et agressive les chercheurs. Elles se sont beaucoup professionnalisées. Si certaines de ces sollicitations sont aisées à identifier (nom, e-mail, adresse, numéro de téléphone), d'autres sont plus complexes. Elles ont recours à des agences de prospection et à des sociétés de presse. Selon la société privée Cabell, le nombre de revues prédatrices s'élevait à plus de 15 000 en 2022 ([Cabell Predatory Presses, 2022](#)). Il s'agit plus de donner un ordre de

- Les communautés scientifiques ont réagi en développant des outils et des ressources en libre accès pour aider à repérer les revues prédatrices et à ne pas tomber dans leur piège. Voir ci-dessous une sélection.

Définition
« Les reus et les éditeurs prédateurs sont des ennemis qui privent l'intérêt personnel au

détriment de l'évaluation et se caractérisent par des informations fausses ou trompeuses, un écart par rapport aux bonnes pratiques éditoriales et de publication, un manque de transparence et/ou le recours à des pratiques de sollicitation agressives et sans discernement. » *Predatory journals: no deflection, no defence*. Grudniowicz A et al., 2019, *Nature* 576, p 210-212.



3. Critères en vue d'une demande d'inscription en HDR Sc. de gestion



UNIVERSITÉ
DE LORRAINE



CERFIGE
Centre Européen de Recherche en Économie Financière
et Gestion des Risques

3. Critères en vue d'une demande d'inscription en HDR Sc. de gestion

- Rapport de mission Jean-Yves Jouzeau et Pierre Mutzenhardt sur les critères HDR à l'Université de Lorraine, daté du 19/09/2025 et présenté en Conseil Scientifique le 14/10/2025
- Réflexions sur les critères de l'HDR en Sc. de gestion avec la CADIT et au Conseil de l'ED le 24/10/2025

4. Critères en vue d'une demande d'inscription en thèse de doctorat VAE



UNIVERSITÉ
DE LORRAINE



CERFIGE
Centre Européen de Recherche en Économie Financière
et Gestion des Risques

4. Critères en vue d'une demande d'inscription en thèse de doctorat VAE

- 2 dimensions pour VAE :
 - Une partie de synthèse des travaux antérieurs
 - Une partie plus importante en volume traitant d'un sujet original dans le respect des exigences académiques et scientifiques du doctorat (inspiré d'Université Toulouse Capitole)
- Le modèle de la thèse sur travaux (non pratiqué à l'UL) :
Un exemple (Université Toulouse Capitole) : 5 travaux que le candidat considère comme représentatif d'un doctorat

4. Critères en vue d'une demande d'inscription en thèse de doctorat VAE

DOCTORAT EN SCIENCES DE GESTION PAR LA VAE

En partenariat avec
Paris Est Créteil



Selon la loi n° 2002-73 du 17 janvier 2002 de modernisation sociale : « Toute personne engagée dans la vie active est en droit de faire valider les acquis de son expérience, notamment professionnelle, en vue de l'acquisition d'un diplôme, d'un titre à finalité professionnelle ou d'un certificat de qualification figurant sur une liste établie par la commission paritaire nationale de l'emploi d'une branche professionnelle, enregistrés dans le répertoire national des certifications professionnelles visé à l'article L. 335-6 du code de l'éducation. »

POUR QUI

Le doctorat Sciences de Gestion par la VAE s'adresse :

- à des candidats ayant une solide formation de base (troisième cycle universitaire, grande école de commerce ou d'ingénieur), une expérience de haut niveau en gestion et ayant déjà contribué à la recherche en Sciences de Gestion avec des productions académiques à l'appui (communications, articles, ouvrages)
- à des docteurs d'autres disciplines avec une expérience professionnelle ou de recherche de plus de trois ans dans le domaine de la gestion et du management (avec productions académiques)
- à des professeurs agrégés du secondaire qui enseignent en gestion dans l'enseignement supérieur et ont une expérience substantielle de recherche (avec productions académiques).

Source : <https://www.auf.org/wp-content/uploads/2021/01/plaq-formation-VAE-v11.pdf>

+ [Éléments de cadrage de la CJC Jeunes chercheurs](#)

4. Critères en vue d'une demande d'inscription en thèse de doctorat VAE

Liens vers des exemples de présentation de la thèse sur travaux :

- Université de Toulouse : <https://eddroit.ut-capitole.fr/accueil/candidature/these-par-vae-ou-sur-travaux>
- Université de Lille : https://edshs.univ-lille.fr/fileadmin/user_upload/edshs/Soutenance_Typo3/The_se_de_doctorat_sur_travaux.pdf
- Paris Nanterre : <https://ed-lis.parisnanterre.fr/futurs-doctorants/theses-sur-travaux-theses-en-vae/theses-sur-travaux>
- Paris Est Sup : <https://www.paris-est-sup.fr/doctorat/preparer-un-doctorat-a-paris-est/these-de-doctorat-sur-travaux/>

5. Suivi des membres et rappel les membres associés



UNIVERSITÉ
DE LORRAINE



CERFIGE
Centre Européen de Recherche en Économie Financière
et Gestion des Risques

5. Suivi des membres et rappel sur les membres associés

- Suivi des membres : un point sur nos membres titulaires sera envoyé dans les prochaines semaines aux responsables ET ==> validation en vue de la présentation des chiffres en AG
- Rappel sur la gestion de nos membres associés : 6 mois de de délai pour le montage du contrat.

6. Questions diverses



UNIVERSITÉ
DE LORRAINE



CERFIGE
Centre Européen de Recherche en Économie Financière
et Gestion des Risques