



# Assemblée générale

11 décembre 2023

# Ordre du jour

## 1. Informations de la direction

1.1. Evolution et suivi des effectifs

1.2. Organisation des manifestations scientifiques

1.3. Répartition des tâches au sein du service missions

1.4. Bilan financier et budget

## 2. Bilan et projet scientifique : le nouveau contrat 24-28

2.1. Bilan de l'année écoulée

2.2. Le CEREFIGE dans la politique scientifique de l'UL

2.3. Bilan et projets des responsables d'ET

2.4. Perspectives 2024

## 3. Questions diverses



UNIVERSITÉ  
DE LORRAINE



CEREFIGE  
Centre Européen de Recherche en Economie Financière  
et Gestion des Risques

# 1. Informations de la Direction



UNIVERSITÉ  
DE LORRAINE



CERFIGE

Centre Européen de Recherche en Économie Financière  
et Économies des Risques

# 1. Informations de la direction

## 1.1. Evolution et suivi des effectifs

- Evolution des effectifs : équipe administrative et appui à la recherche
- **Départ** de Valentin Schmitt, d'Arnaud Sallerin, de Noémie Delamour et de Sébastien Borraccino (en transition vers la Direction des Partenariats)
- **Arrivée** d'Hélène Moreno (CDD), de Manon Royer (alternante BTS Gestion de la PME) et d'Elsa Fundenberger (alternante M1 Marketing Vente)
- Un besoin persistant en ressources pérennes...

# Informations de la direction

- La composition du nouveau conseil :

## Elu.e.s COLLEGE A

DELACOUR Hélène

KACHA Mathieu

LAROCHE Patrice

LEGROS Florence

SCHMITT Christophe

SERRET Vanessa

## Elu.e.s COLLEGE B

DUENAS Alexandra

GARNER Pierre

GURTNER Emmanuelle

HEITZ-SPAHN Sandrine

SALESINA Marc

SCHULZ Klaus-Peter

## Elu.e.s COLLEGE C

AZIRA Wafaa

FERNANDEZ Adeline

MAROUN George

SCHMITT Valentin

Titulaire

Suppléante

Suppléant

Titulaire

## Elue Collège D

CONTOIS Laurence

# Informations de la direction

- Changements dans l'environnement du CEREFIGE
  - Pr. Eve-Angéline Lambert, directrice du Pôle SJPEG
  - Pr. Thierry Colin (CEREFIGE), Yannick Gabuthy (BETA) et Alexia Gardin (IFG), adjoints au directeur de l'Ecole Doctorale SJPEG (aux côtés de Pr. Jochen Sohnle)

# 1. Informations de la direction

## 1.1. Evolution et suivi des effectifs

- Effectifs du laboratoire au 01/12/2023
  - Membres titulaires : 197
  - Membres doctorants : 62
  - Membres associés : 19
  - 21 nouveaux membres titulaires

ALAEDDINI Morteza	Professeur.e permanent.e	IDE	JAVED Arslan	Professeur.e permanent.e	MARKETING
ALLAMANO-KESSLER Renaud	Maître de Conférences	IDE	KATSIKEA Evangelia	Professeur.e permanent.e	MARKETING
AOUNI Zineb	Professeur.e permanent.e	IDE	KOZAN Asli	Professeur.e permanent.e	IDE
BEN JEBRIL Ameni	Maître de Conférences	MARKETING	LABBE Jonathan	Maître de Conférences	FCC
COSTA MELO Isotilia	Professeur.e permanent.e	IDE	LAHLOUH Khaled	Professeur.e permanent.e	ORH
GEBHARDT Leonhard	Professeur associé	IDE	MNASRI Khadija	Maître de Conférences	FCC
GOUREVITCH Sophie	Professeur associé	ORH	MOSKALU Violetta	MAST	IDE
HALASZOVITCH Tilo	Professeur.e permanent.e	MARKETING	QUIGNON Aurélien	Professeur.e permanent.e	FCC
HAO Shuyi	Professeur.e permanent.e	MARKETING	SEILER Volker	Professeur associé	FCC
HONIGSBERG Sarah	Professeur.e permanent.e	IDE	SHARMA Kushal	Professeur.e permanent.e	ORH
			THOMAS Mark	Professeur associé	ORH

# 1. Informations de la direction

## 1.1. Evolution et suivi des effectifs – Nouveaux doctorants

- Effectifs du laboratoire au 01/12/2023

- Membres titulaires : 197
- Membres doctorants : 62
- Membres associés : 19
- 21 nouveaux membres titulaires
- 12 nouveaux membres doctorants

BERREBI Clarisse	IDE
CHHUOR Virak	ORH
DELVECCHIO Enzo	IDE
DEVALIERE Mathilde	IDE
GROSJEAN Léa	ORH
HAMDANE Chaïmae	IDE
RASAMOELA Line	FCC
REITER Alan	IDE
ROUX Alizée	MARKETING
RUSU Amélia	FCC
SI MOHAMMED Kamal	FCC
ZHANG (LEDANSEUR) Qiong	IDE



# 1. Informations de la direction

## 1.1. Evolution et suivi des effectifs – Nouveaux associés

- Effectifs du laboratoire au 01/12/2023
  - Membres titulaires : 197
  - Membres doctorants : 62
  - Membres associés : 19
  - 21 nouveaux membres titulaires
  - 12 nouveaux membres doctorants
  - 5 nouveaux membres associés

DEFFRAINS-CRAPKSY Catherine	FCC
MAJDOULINE Ilias	IDE
KOUBAA Salah	IDE
BOU NADER Raymond	IDE
OMANDJI LOKONDE Paul	IDE

# 1. Informations de la direction

## 1.1. Evolution et suivi des effectifs

- Effectifs du laboratoire au 15/12/2022
  - Membres titulaires : 197
  - Membres doctorants : 62
  - Membres associés : 19
  - 21 nouveaux membres titulaires
  - 12 nouveaux membres doctorants
  - 5 nouveaux membres associés
- Thèses de doctorat soutenues

13/07/2023 : Audrey LEININGER, sous la direction de Pr. Antony KHUN

29/08/2023 : Sara TAHALI, sous la direction de Pr. Hélène YILDIZ

26/09/2023 : Pauline COLIN, sous la direction de Pr. Antony KHUN et Pr. Yves MOULIN

03/10/2023 : Laurent GAUTHIER, sous la direction de Pr. Jean-Noël ORY

20/10/2023 : Johan ABA PEREA, sous la direction de Pr. Antony KHUN

01/12/2023 : Adèle MBAZOGHE, sous la direction de Pr. Anne STEVENOT

06/12/2023 : Madiha BENJABALLAH, sous la direction de Pr. Christian DIANOUX

19/12/2023 : Nawel SIDI ALI CHERIF, sous la direction de Pr. Benoît GRASSER (à venir)

22/12/2023 : Frédéric BONIN, sous la direction de Pr. Benoît GRASSER et Meriem FOURNIER (à venir)

# 1. Informations de la direction

## 1.1. Evolution et suivi des effectifs

- Effectifs du laboratoire au 15/12/2022
  - Membres titulaires : 197
  - Membres doctorants : 62
  - Membres associés : 19
  - 21 nouveaux membres titulaires
  - 12 nouveaux membres doctorants
  - 5 nouveaux membres associés
- Thèses de doctorat soutenues
- HDR soutenues

11/07/2023 : Christelle HAVARD, parrain scientifique Pr. Patrice Laroche

20/11/2023 : Frederic BORNAREL, marraine scientifique Pr. Hélène DELACOUR

01/12/2023 : Olivier MESLY, marraine scientifique Pr. Yamina TADJEDDINE- FOURNEYRON

07/12/2023 : Sandrine HEITZ-SPAHN, parrain scientifique Pr. Christian DIANOUX

# 1. Informations de la direction

## 1.2. Organisation des manifestations scientifiques

- Prévenir le plus tôt possible (même si il ne s'agit que d'une intention) et au **minimum 3 mois avant** la date pressentie de la manifestation scientifique
- Envoi d'un email à la direction (Pr. Anne STEVENOT et Pr. Mathieu KACHA) ainsi qu'à Romain PIERRONNET et Vincent BRAUN
- Indiquer les besoins (demande de subvention uniquement, appui financier (bons de commandes, gestion budgétaire), humain, et/ou logistique, etc.)

# 1. Informations de la direction

## 1.3. Répartition des tâches au sein du service mission

- 1 seule adresse pour les ordres de missions :  
[cerefige-pole-missions@univ-lorraine.fr](mailto:cerefige-pole-missions@univ-lorraine.fr)
- Nécessité d'obtenir au préalable l'accord pour la prise en charge (par exp. auprès des responsables d'ET)
- Si frais d'inscription à une conférence (en complément d'une éventuelle prise en charge des frais de déplacement) : Mme Hélène MORENO
- Si frais de déplacement uniquement : Mme Manon ROYER
- Responsable du service mission : Mme Laurence CONTOIS

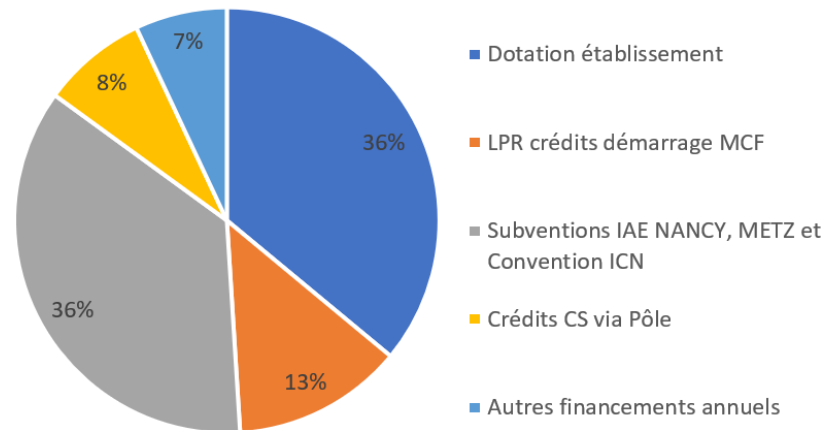
# 1. Informations de la direction

## 1.4. Bilan financier et budget

- Financements 2023 (hors contrats)

### Enveloppe annuelle en euros année 2023

Dotation établissement	112 474	36%
LPR crédits démarrage MCF	40 000	13%
Subventions IAE NANCY, METZ et Convention ICN	113 596	36%
Crédits CS via Pôle	21 770	8%
Autres financements annuels	20 100	7%
<b>Total</b>	<b>307 940</b>	<b>100%</b>



# 1. Informations de la direction

## 1.4. Bilan financier et budget

- Evolution de la structure des engagements



# Et pour 2024 ?

- Actualisation de la répartition des budgets des ET
- Fin des plafonnements sur les reliquats de projets.



# 2. Bilan et projet scientifique : le nouveau contrat 24-28



UNIVERSITÉ  
DE LORRAINE



CERFIGE  
Centre Européen de Recherche en Économie Financière  
et Économies des Risques

# 2. Bilan et projet scientifique : le nouveau contrat 24-28

## 2.1. Bilan de l'année écoulée

- Publications :
  - 123 articles dans des revues académiques
  - 31 ouvrages et chapitres d'ouvrage
- Communications : 115
- Actions de diffusion / transfert
  - Interviews dans la presse locale et nationale (référencement à améliorer)
  - 15 articles pour the Conversation
  - Une dizaine de vidéos Xerfi (notamment en lien avec R2E)
- Organisations de colloques et manifestations : CIG, PROLOG, ARAMOS, Journée R2E,...

## 2. Bilan et projet scientifique : le nouveau contrat 24-28

### 2.2. Le CERFIGE dans la politique scientifique de l'UL

- Les orientations de la politique scientifique de l'Université de Lorraine pour le contrat 24-28 (présentées en CS le 19/09/23)
  - Orientation des pratiques de recherche en tenant compte des priorités de l'établissement :
    - Université intensive en recherche
    - Excellence
    - Inclusive (améliorer les performances au niveau global)
    - Internationalisation
    - Engagement dans les transitions

# 2. Bilan et projet scientifique : le nouveau contrat 24-28

## 2.2. Le CERFIGE dans la politique scientifique de l'UL

➤ Les orientations de la politique scientifique de l'Université de Lorraine pour le contrat 24-28 (présentées en CS le 19/09/23)

– Connection des actions de recherche avec :

- la politique doctorale,
- la science ouverte
- l'innovation et la valorisation
- la RSE

# 2. Bilan et projet scientifique : le nouveau contrat 24-28

## 2.2. Le CERFIGE dans la politique scientifique de l'UL

- Les orientations de la politique scientifique de l'Université de Lorraine pour le contrat 24-28 (présentées en CS le 19/09/23)

Pour les actions de recherche : 3 types d'objectifs identifiés

- 1) Rupture
- 2) Maturation de projets
- 3) Projets structurants

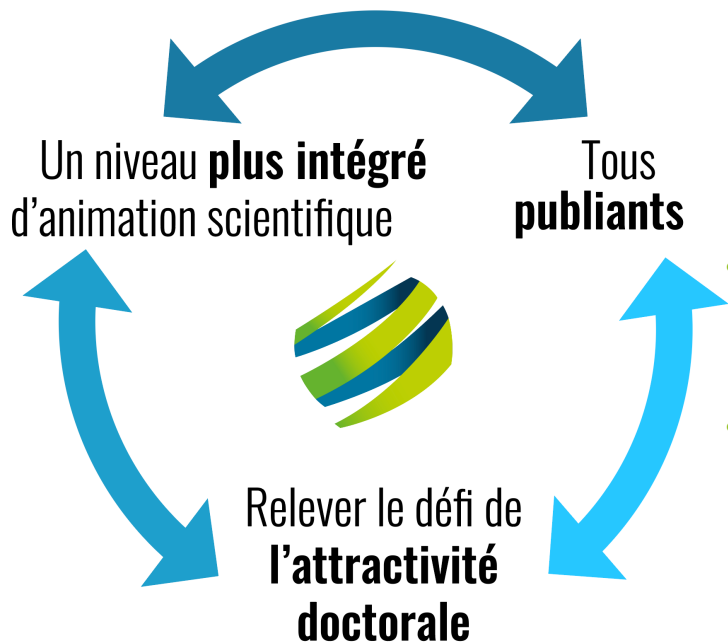
Tous les EC qui veulent entrer dans une dynamique de recherche doivent pouvoir trouver une porte d'entrée pour réaliser leurs ambitions en termes de recherche

⇒ Stabilisation et ciblage des moyens

# 2. Bilan et projet scientifique : le nouveau contrat 24-28

## 2.2. Le CEREFIGE dans la politique scientifique de l'UL

- 3 orientations



- P1 - Renforcer le niveau d'intégration de l'animation scientifique
  - P1 - A : Vers une meilleure intégration des orientations de la politique scientifique de l'établissement dans celles du laboratoire
  - P1 - B : Vers une meilleure intégration des orientations scientifiques et actions du laboratoire, celles de ses ASP, équipes thématiques, et in fine de toutes les activités des membres du labo
- P2 - Progresser vers le « Tous publiants »
  - P2 - A : Actions d'aide à la publication dans 3 types de supports
  - P2 - B : Actions de management et d'incitation
- P3 - Relever le défi de l'attractivité du Doctorat en Sciences de Gestion
  - P3 - A : Se mettre en ordre de bataille pour pouvoir recourir davantage aux dispositifs existants
  - P3 - B : Développer des actions spécifiques en lien étroit avec les composantes de formation

## 2.3. Bilan et projet des responsables d'ET

# Bilan de l'équipe thématique ORH

- **Effectif total** : Environ 80 dont environ 20 doctorants
- **Nombre de réunions en 2023** : 6 réunions hybrides (env. 20/réunion, moitié UL moitié ICN)
- **Faits saillants en 2023** :
  - Beaucoup de personnes intéressées par présenter des papiers
  - Financements et initiatives de rayonnement (VIVERES/Imaginales par ex.)
  - Une centaine de productions (retour au niveau pré-COVID)
- **Principales difficultés rencontrées depuis 5 ans** :
  - Attractivité des réunions
  - Présence des doctorants aux réunions
  - Articulation avec les ASP
- **Opportunités pour l'avenir** :
  - Potentiel important de partage, d'entraide et de rayonnement (effectif important)
  - Diversité de l'équipe (participation de membres UL et ICN)



# Projet pour l'équipe thématique ORH 24-28

- Ateliers
- Invités externes
- Présentations réflexives

Utilité de l'équipe

Rayonnement de l'équipe

- Ouvrage collectif
- Conférence ?
- Numéro spécial ?
- Antenne, réseau
- Dissémination

- Ouvrage collectif
- Journée de recherche
- Financement collectif
- Conférence ?
- Numéro spécial ?

Entraide dans l'équipe

Convivialité dans l'équipe

- Moments conviviaux
- Hybridité renforcée
- Cohabitation UL-ICN
- Réunion sur le fonctionnement interne

# Bilan de l'équipe thématique FCC

- Effectif total : 70 titulaires dont 13 doctorants plus 8 chercheurs associés
- Budget annuel: 19 000 euros
- Nombre de réunions en 2023 : 6 dont une journée à Paris Nanterre sur le thème de la notation extra-financière – Une demi-journée thématique FCC dans les organisations publiques
- Faits saillants en 2023 : organisation de la Conférence Internationale de Gouvernance (environ 100 participants; 20 000 euros de budget) – Partenariat CEROS/ CEREFIGE
- Principales difficultés rencontrées depuis ~~(5 ans)~~ 3 ans : difficulté à recenser les nouveaux chercheurs ICN – augmentation des frais de conférence – difficulté à répondre à des appels à projet d'envergure (type ANR, projet européen)
- Opportunités pour l'avenir : Une équipe dynamique, un équipe de taille importante et hétérogène en terme de thématique de recherche. Une dynamique doctorale

# Projet pour l'équipe thématique FCC

## **Pour le nouveau contrat 2024-2028 en lien avec le projet de l'unité :**

- ✓ Accompagnement des doctorants
- ✓ Représenter la diversité disciplinaire
- ✓ Encourager la diversité des supports de publication
- ✓ Organisation du colloque de l'Association Francophone de Comptabilité en 2026

## **Pour l'année 2024 en particulier :**

- ✓ Organisation d'un séminaire doctoral le 23 mai 2024 (en partenariat avec le CEROS)
- ✓ Accueil de deux professeurs invités (Sylvie Berthelot, Université de Sherbrooke en comptabilité environnementale, début 2024) et Claudine Mangen (Université de Concordia, à partir de septembre 2024)

# Bilan de l'équipe thématique Marketing

- **Effectif total** : Environ 50 dont environ 10 doctorants
- **Nombre de réunions en 2023** : 7 réunions hybrides (env. 15 à 20/réunion) + alternance Metz/Nancy
- **Faits saillants en 2023** :
  - 1 soutenance de thèse de Doctorat et 2 soutenances d'HDR
  - Ateliers méthodologiques et d'analyse de données (revues systématiques de littérature, analyse de données à l'aide de NVIVO, macro PROCESS de Hayes)
  - Accueil de 6 professeurs invités + JRMGE à Namur (Belgique)
- **Principales difficultés rencontrées depuis 5 ans** :
  - Assiduité aux différentes réunions de l'ET
  - Contenus majoritairement en français (cf. collègues internationaux ICN BS)
  - % d'articles dans des revues classées A ou B à augmenter
- **Opportunités pour l'avenir** :
  - Une équipe thématique avec des membres impliqués et ayant le souci du partage
  - Implication de plusieurs membres dans les communautés académiques et comités éditoriaux des revues

# Projet pour l'équipe thématique Marketing

## Pour le nouveau contrat 2024-2028 en lien avec le projet de l'unité :

- ✓ Accompagnement de chacun des membres de l'équipe pour maintenir le « tous producteurs » et atteindre le but du « tous publiants »
- ✓ Organisation d'ateliers d'écriture dans les différents types de supports (revues, ouvrages, gd public/pros)
- ✓ Proposer des ateliers orientés théorie, méthodologie et/ou d'analyse de données (pourquoi pas avec une autre ET après accord de la direction du laboratoire)
- ✓ Dialogue nécessaire avec les ASP + tenir compte des grands défis identifiés par l'UL

## Pour l'année 2024 en particulier :

- ✓ Rencontre avec chaque membre de l'ET pour faire le point sur ses objectifs, ses besoins (cf. accompagnement et difficultés), fonctions/contacts dans le tissu académique et socio-professionnel
- ✓ Cartographie des thèmes de recherche, compétences / théorique, méthodologie et analyse de données + expérience reviewing afin d'en faire profiter les autres membres de l'ET
- ✓ Accueil de plusieurs Professeurs invités + invitations systématiques en français et en anglais (cf. ICN BS)
- ✓ Convier systématiquement les étudiants du Master Management parcours Métiers du Conseil et de la Recherche + actions de sensibilisation auprès des étudiants (cf. découvrons la recherche)

# Bilan de l'équipe thématique IDE

- Plus de 50 membres (en constante évolution)
- 4 séminaires/an
- Faits saillants en 2023
  - Organisation des colloques PROLOG, Aramos, R2E
  - Candidatures à l'AMI ANR Science ouverte et 'Sciences participatives'
  - Activités de recherche toujours soutenues avec plus de 17 publications dont *Organization Studies*, 6 chapitres d'ouvrage et environ 30 communications
  - 1 soutenance HDR (F. Bornarel)
  - Valorisation de la recherche (plusieurs vidéos Xerfi, The Conversation, etc.)
- Principales difficultés rencontrées depuis 5 ans :
  - Eloignement géographique
  - Anglais/Français
  - Contraintes budgétaires
- Opportunités pour l'avenir
  - Renforcement des recherches en logistique
  - Intérêt croissant autour de l'IA

# Projet pour l'équipe thématique IDE

## Innovations et Dynamiques entrepreneuriales

- **Pour le nouveau contrat 2024-2028 en lien avec le projet de l'unité :**
  - Le lancement de sessions spéciales entre les chercheurs de l'équipe et les acteurs du territoire et le renforcement des liens avec les Chaires.
  - La création d'un atelier sur le processus de rédaction d'articles ainsi que sur les stratégies de publication dans des revues nationales et internationales.
- **Pour l'année 2024 en particulier :**
  - L'engagement d'une réflexion sur un nouvel intitulé de l'équipe thématique dans l'objectif d'une meilleure représentativité, visibilité et rayonnement national et international de ses recherches.
  - Le développement d'une forme de « consortium doctoral » afin de conseiller et soutenir les doctorants dans leur stratégie de publication et leur projet professionnel.

## 2.4. Perspectives 2024 – Évaluation des 6 ASP

- 2 vagues :
  - Printemps 2024 :
    - Communication persuasive des organisations
    - Gouvernance et relation d'emploi
    - Entrepreneuriat
  - Rentrée 2024 :
    - Health & Care
    - Développement durable et créativité
    - Territoire, Informations, et Industrie Financière



- Les critères d'évaluation des ASP

Orientations	Actions	Critère à l'échelle de l'ASP
Renforcer le niveau d'intégration de l'animation scientifique	Vers une meilleure intégration des orientations de la politique scientifique de l'établissement dans celles du laboratoire	L'ASP fait-il écho <ul style="list-style-type: none"> <li>• aux priorités du pôle SJEG ?</li> <li>• aux défis LUE ?</li> <li>• aux priorités stratégiques régionales (S3 ?)</li> <li>• à d'autres programmes structurants ?</li> </ul>
	Vers une meilleure intégration des orientations scientifiques et actions du laboratoire, celles de ses ASP, équipes thématiques, et in fine de toutes les activités des membres	Fréquence et contenu des réunions de l'ASP ? Participation et assiduité des membres ? Les membres de l'ASP sont-ils issus de plusieurs ET ? Dans quelle mesure les activités des réunions des ASP sont-elles complémentaires et constituent-elles « un plus » par rapport aux ET ?
Progresser vers le « Tous publiants »	Actions d'aide à la publication dans 3 types de supports	Les activités de l'ASP font-elles levier sur l'activité de publication en amont, ou des publications ont-elles rattachées a posteriori à l'ASP ?
	Actions de management et d'incitation	Les ressources de l'ASP ont-elles un bénéfice collectif et/ou d'entraînement : <ul style="list-style-type: none"> <li>• au sein de l'ASP ?</li> <li>• au-delà ? (« vases communicants »)</li> </ul>
Relever le défi de l'attractivité du Doctorat en Sciences de Gestion	Se mettre en ordre de bataille pour pouvoir recourir davantage aux dispositifs existants	L'ASP a-t-il sollicité des dispositifs de financement (LUE, ANR ...) vis-à-vis de la formation à la recherche, en M et D notamment ? Avec quel succès et faits marquants ?
	Développer des actions spécifiques en lien étroit avec les composantes de formation	Dans quelle mesure l'ASP contribue-t-il à l'adossement recherche de l'offre de formation, notamment au niveau Master ?

- Rappel : Les critères de création des ASP (rappel)

- *« la thématique de l'axe doit être clairement formulée, doit répondre à des enjeux scientifiques ciblés et doit également avoir un impact suffisamment parlant pour les acteurs économiques et/ou sociaux ;*
- *l'axe scientifique prioritaire doit de préférence rassembler des membres titulaires relevant de plusieurs équipes thématiques ;*
- *une liste nominative des membres contribuant à l'axe doit figurer dans le dossier de demande de constitution d'axe scientifique prioritaire ;*
- *l'articulation de l'axe scientifique prioritaire avec la formation doctorale (nombre de doctorants concernés, intégration des doctorants aux projets) doit être explicitée ;*
- *une présentation des moyens acquis ou envisagés pour soutenir les activités, travaux et projets de l'axe scientifique prioritaire doit figurer dans le dossier de demande de création (chaires, conventions, contrats de recherche, etc.). »*

## 2.4. Perspectives 2024 – Les appels à projets à venir

- Appel à projets du pôle SJPEG : vote en conseil d'unité le 09/01 puis SJPEG le 15/01
- Région : manifestations scientifiques et *summer schools* (deadline : 8 janvier 2024)
- ADEME : RDI (fil de l'eau) et thèses (deadline probable : fin mars)
- Campagne de contrats doctoraux et bourses ORION
- AAPG ANR : lancement en juillet, pré-projet (4 pages) en octobre à préparer en lien avec les ET/ASP
- Programmes LUE, notamment « Industrie du futur »

# 5. Questions diverses



UNIVERSITÉ  
DE LORRAINE



CERFIGE  
Centre Européen de Recherche en Économie Financière  
et Économies d'Échelle