



RE3

**Recherche et Expertise
en Entrepreneuriat (R2E) :**

**le think tank
de l'entrepreneuriat**



YSCHOOLS

NEOMA
BUSINESS SCHOOL
REIMS - ROUEN - PARIS

Université
de Strasbourg


UNIVERSITÉ
DE REIMS
CHAMPAGNE-ARDENNE

Rapport d'avancement - Mai 2022

N°2



UNION EUROPÉENNE
Fonds Européen de Développement Régional

GrandEst
ALSACE CHAMPAGNE-ARDENNE LORRAINE

Le think tank,

en un coup d'œil



Depuis mars 2021, le think tank R2E se déploie. Je suis heureux de compter en 2022 plus de 70 chercheuses et chercheurs parmi les membres de ce réseau et d'observer que des liens se tissent plus étroitement entre eux et avec les acteurs de l'écosystème entrepreneurial du Grand Est.

Après une première phase de constitution du réseau entre 2020 et 2021, le R2E fait en 2022 la preuve de son essor à travers la réalisation de plusieurs études et manifestations au sein de chaque axe. L'implication et l'enthousiasme des coordinateurs d'axe dynamisent l'activité du R2E et les axes s'étoffent de nouveaux chercheurs au fur et à mesure de l'avancée des travaux. De nouvelles pratiques méthodologiques se sont élaborées ou affinées et l'on compte aujourd'hui plus de 60 articles publiés par les chercheurs du réseau R2E.

De nouveaux maillages se dessinent grâce à la mise en œuvre de partenariats avec des acteurs clés de l'écosystème entrepreneurial tels que la Banque Populaire, Grand Enov, l'association des Cédants et Repreneurs d'Affaires, Cinov-Malakoff, Alexis, Fluxus, France Active, French Tech East.

Avec le R2E, l'entrepreneuriat se pense et se construit à partir des interactions entre les établissements d'enseignement supérieur et de recherche, entre les chercheuses et chercheurs et avec les entrepreneurs et acteurs de l'entrepreneuriat sur les territoires.

Je tiens à vous remercier pour cette dynamique constructive et riche en potentiels qui ouvre de nouvelles perspectives de recherche et fait émerger de nouvelles synergies territoriales.

Je vous souhaite une bonne lecture et découverte de ce qui anime notre think tank aujourd'hui.

Christophe Schmitt
Responsable R2E
Fondateur du Peel, chercheur
et Vice-Président en entrepreneuriat
Université de Lorraine

Sommaire

➔ Fédérer chercheuses chercheurs et praticiens autour d'un enjeu majeur du territoire : l'entrepreneuriat	4
➔ Interview de François Werner, parrain de R2E	6
➔ Témoignage de Sylvain Starck : « Sensibilisation des jeunes à l'entrepreneuriat, éducation à l'esprit d'entreprise / d'entreprendre en questions »	7
➔ Témoignage d'Anaïs Hamelin : « Dynamique d'échanges et de partage et émergence de nouvelles thématiques de recherche »	8-9
➔ 5 axes thématiques : état des lieux	10
Analyse de l'inter-relation entrepreneurs-investisseurs	10
Les parcours d'entrepreneurs comme analyseurs de la mobilité des écosystèmes	11
Faciliter et accélérer le continuum conception/construction du projet entrepreneurial	12
Le rôle des valeurs pour les entrepreneurs	12
Un observatoire territorial de l'entrepreneuriat	13
➔ Focus sur le repreneuriat - Etudes menées au sein de groupe Parcours	14
➔ Impacts et perspectives	16
Les travaux publiés et présentés depuis mars 2021	
➔ Les participants et laboratoires associés	20
➔ Les laboratoires associés au R2E	21



"REE : Recherche et Expertise en Entrepreneuriat - Structuration d'une communauté scientifique en entrepreneuriat par une plateforme collaborative au service des acteurs de l'écosystème entrepreneurial de la Région Grand Est" est cofinancé par l'Union Européenne dans le cadre du Programme opérationnel FEDER-FSE Lorraine et Massif des Vosges 2014-2020

Fédérer chercheuses,
chercheurs et praticiens

autour d'un enjeu majeur du
territoire : l'entrepreneuriat



8
communications
internationales

18
ouvrages
et chapitres
d'ouvrages

Autres
publications :
12

70
chercheurs

+ de
90
publications

60
articles dans
des revues

R2E, développer l'entrepreneuriat dans le Grand Est

Le réseau R2E – Recherche et Expertise en Entrepreneuriat – rassemble plus de soixante chercheurs des universités du Grand Est. Laboratoire d'idées, ce réseau qui se déploie à la fois auprès d'entrepreneurs et d'universitaires a pour objectif de mieux comprendre comment se crée et se développe l'entrepreneuriat aujourd'hui, et surtout de mieux accompagner les projets à venir. Ce think tank est soutenu par des fonds Européens et la région Grand Est.

Exploiter toutes les ressources de la pluridisciplinarité

L'idée d'un think tank naît après les premiers travaux du réseau R2E qui souhaite créer une plateforme réunissant tous les acteurs impliqués dans l'entrepreneuriat de la région : chercheurs, collectivités, laboratoires, entrepreneurs, experts... Souvent cloisonnés, ces différents pans de l'économie des territoires ont appris à se connaître, à partager expériences et réflexions, et à élaborer des solutions innovantes dans un monde économique en pleine mutation. Les chercheurs permettent de mieux comprendre certains phénomènes, les spécialistes en gestion guident les entrepreneurs vers les meilleurs financements, les dirigeants actuels conseillent les porteurs de projets... Le think tank a pour but de mettre en commun ces connaissances croisées et d'en proposer de nouvelles régulièrement.

Un travail collaboratif et partagé

« Comment se fabrique l'entrepreneuriat dans la Grand Est ? », c'est l'une des questions auxquelles le think tank R2E doit répondre pas à pas. Plus de soixante-dix chercheurs se mobilisent dans différents domaines (management, économie, ingénierie, informatique, éducation, ...) pour répondre à cette question principale. R2E vient récemment d'éditer son deuxième rapport d'avancement où l'ensemble des thématiques est détaillé, avec les travaux déjà publiés, les perspectives offertes, et où l'on peut trouver la liste de tous les universitaires participants.

Accueillir tous les acteurs sur une plateforme dédiée

Depuis mars 2021, nous avons monté le marché destiné à recruter le prestataire en charge du développement de la plateforme. Il est attendu pour fin 2022.

Au-delà du site r2e.univ-lorraine.fr, un espace de travail consacré aux travaux des chercheurs va permettre à chacun, non seulement de proposer un thème nouveau d'étude, une contribution concrète, mais également de disposer d'outils collaboratifs et informationnels. Cette plateforme a pour vocation de constituer un outil de partage pour les universitaires, les chercheurs ou les entrepreneurs concernés ou intéressés par « la fabrication entrepreneuriale dans la Région Grand Est ». La force du think tank R2E consiste à croiser les compétences et faire germer à la fois de la connaissance basée sur des travaux universitaires mais également des outils, des concepts et des accompagnements utiles aux entrepreneurs de la grande région.

Les 5 thématiques abordées par le think tank R2E

- ➔ l'inter-relation entre l'entrepreneur et l'investisseur
- ➔ l'étude des parcours des entrepreneurs en lien avec l'écosystème actuel
- ➔ la construction de chaque parcours de projet entrepreneurial
- ➔ l'étude des valeurs qui animent les créateurs, repreneurs d'entreprise
- ➔ la création d'un observatoire territorial de l'entrepreneuriat

Le think tank R2E en quelques chiffres :

- ➔ 70 chercheurs du monde universitaire du Grand Est
- ➔ 10 laboratoires dans 7 disciplines
- ➔ partenariat de 3 universités (Université de Lorraine, Strasbourg et Reims) et 2 écoles de commerce (Yschools et Néoma Business School)
- ➔ plus de 90 publications scientifiques déjà réalisées

Interview de François Werner

Parrain de R2E

R2E : Quelle est la place de l'entrepreneuriat dans notre société ?

François Werner : En deux décennies, sa place a indéniablement progressé. J'y vois deux raisons majeures : technologiques et psychologiques.

Il est plus facile aujourd'hui, grâce aux nouvelles technologies, grâce à la révolution numérique, d'imaginer, de prendre en main un projet et de le développer par soi-même. Les ressources digitales sont un puissant facilitateur et accélérateur.

En France, un autre facteur clé a permis de progresser ; la levée d'un verrou psychologique voire d'un tabou. Aujourd'hui, l'élaboration d'un parcours personnel est de plus en plus mis en avant ; la réussite des individus est plus valorisée. On a cheminé pour davantage tenir compte de l'épanouissement des personnes.

R2E : Pourquoi est-il important que des chercheurs s'intéressent à l'entrepreneuriat ?

F. W. : Pour nombre de chercheurs, la démarche entrepreneuriale a des contours extrêmement mal connus et dont les déterminants méritent d'être explorés dans tous leurs aspects : psychologique, économique, organisationnel, créatif, ... La discipline reste nouvelle et les champs des possibles sont considérables.



R2E : Quel est l'intérêt du réseau Recherche et Expertise en Entrepreneuriat (R2E) pour le développement de l'entrepreneuriat sur le territoire Grand Est ?

F. W. : Le réseau offre un double atout majeur : disposer d'un bien meilleur niveau de connaissance et d'action sur un plus grand nombre. Ainsi, nous bénéficions à ce titre d'expériences déjà développées depuis plusieurs années.

R2E : Comment la recherche universitaire peut-elle contribuer à la création d'entreprises pérennes dans la région ?

F. W. : Elle n'y contribue pas assez. Je m'explique. Nous avons beaucoup d'excellentes idées dont certaines ne trouvent pas leur développement et d'autres le trouvent sur d'autres territoires. Les chercheurs que je rencontre sont parfaitement au fait de cette situation et ont déjà beaucoup travaillé pour que ça change.

La clé de cette réussite tiendra dans le maillage étroit que nous pourrons tisser entre les chercheurs, les entrepreneurs, les instruments financiers (fonds d'investissement, banques, ...) et les collectivités publiques.

Sensibilisation des jeunes à l'entrepreneuriat, éducation à l'esprit d'entreprise / d'entreprendre en questions

Témoignage de Sylvain Starck, MCF en Sciences De l'Éducation et de la Formation, Université de Lorraine, LISEC

Mes activités en lien avec l'entrepreneuriat sont de plusieurs natures : participation à des tables rondes, organisation de colloques, communications lors de colloques. On peut citer notamment ma participation lors 20 ans des JOPPE à l'une des tables rondes consacrée aux « 20 ans de sensibilisation des jeunes à l'entrepreneuriat », Lundi 22 novembre 21 à Paris. Il s'agissait plus spécifiquement d'éclairer les changements que ces dispositifs de formation opèrent dans les systèmes d'enseignement, le développement des filières entrepreneuriales et l'engouement des enseignants pour ces nouvelles pédagogies. <https://evenements.bpifrance.fr/semaine-entrepreneuriat/content/lundi?searchtext=&page=1> On peut citer aussi mon implication dans l'organisation d'un colloque dédié à l'éducation entrepreneuriale. En effet, je suis membre du conseil scientifique et d'organisation du Colloque international porté par le Centre interuniversitaire de recherche en éducation de

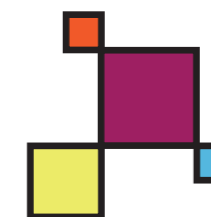
Lille (CIREL) et plus spécifiquement par Patricia Champy-Remoussenard : « Eduquer à l'esprit d'entreprendre, former à l'entrepreneuriat ? Enjeux, questions, transformations. » qui s'est tenu à Lille, 16-21 novembre 2020 dans un format distanciel. J'ai été impliqué tant dans l'élaboration du volet scientifique du colloque (argumentaire, évaluation des propositions de communication, répartitions thématiques, etc.) que dans la mise en œuvre d'un format à distance. Ce colloque donne lieu à une activité de publications encore en cours (direction d'ouvrage, de numéro de revue notamment). Enfin, pour exemple, une de mes récentes communications de décembre 2021 à l'occasion du séminaire Proféor a consisté à revenir sur mon parcours de recherche sur les formations et l'éducation à l'esprit d'entreprendre. Ce séminaire a été l'occasion de spécifier l'angle singulier à partir duquel je les interroge aujourd'hui en précisant notamment ce qu'entreprendre veut dire.





Synergie accrue

entre les chercheuses et chercheurs



Dynamique d'échanges et de partage et émergence de nouvelles thématiques de recherche

Témoignage d'Anaïs Hamelin, Professeur des Universités, Institut d'Etudes Politiques, Université de Strasbourg, LARGE responsable de l'axe interrelation entrepreneurs-investisseurs

S'engager dans la démarche de réseau R2E a permis aux chercheurs impliqués dans l'axe interrelation entrepreneurs-investisseurs de structurer progressivement une réflexion sur le financement des PME.

En effet, alors que la question du financement des PME était abordée par chacun des chercheurs de manière plus ou moins diluée dans leurs travaux, cette thématique s'est cristallisée au fil des échanges menés dans le cadre du R2E. Cette nouvelle focale sur les PME permet d'interroger la dimension financière de l'entrepreneuriat en l'articulant avec les configurations de l'écosystème entrepreneurial.

C'est grâce à la dynamique de discussion et de

partage qui s'est installée que la thématique du financement des PME s'est dessinée.

De plus, au-delà des différents projets (organisation de la Conférence 2023 de l'AEI, conception d'un projet avec la Banque Populaire, montage de projet portant sur les business angels...) les chercheurs sont amenés à partager leurs travaux lors de journées d'étude et à découvrir les articulations de leurs objets de recherche. Le réseau R2E favorise ainsi les rencontres formelles et informelles et constitue un espace d'émergence des potentiels. C'est ainsi que certains chercheurs ont décidé de travailler ensemble sur de nouveaux projets communs, tels que l'éducation financière par exemple.



Séminaire doctoral d'écriture

Un séminaire convivial d'écriture scientifique à destination des doctorants est en cours d'organisation et les invitations ont été lancées. Il aura lieu les 17 et 18 mai 2022 à Ottrott (67). Son organisation est pilotée par Véronique Schaeffer, co-responsable de l'axe Faciliter et accélérer le continuum conception/construction du projet entrepreneurial.

L'objectif de ce séminaire est de permettre à chaque doctorant d'échanger avec des chercheurs du réseau R2E et d'acquérir les bases d'une méthode d'écriture scientifique efficace qui lui servira pour la rédaction d'un article ou bien de sa thèse. La présence de doctorants et de chercheurs de laboratoires différents s'annonce particulièrement stimulante pour interroger les méthodologies d'écriture scientifique tout en s'intéressant aux objets de recherche en lien avec l'entrepreneuriat.

5 axes thématiques :

état des lieux

Les 70 chercheurs associés dans le R2E ont élaboré ensemble 5 axes de travail, articulés et complémentaires. Voici l'état des travaux de chacun d'entre eux.

Analyse de l'inter-relation entrepreneurs-investisseurs

Coordination :

Anaïs Hamelin



Chercheurs impliqués :

Céline Barrédy (Université Paris-Nanterre),
Cyrine Ben-Hafaiedh (IESEG),
Anne-France Delannay (Unistra),
Béatrice de Séverac (Université ParisNanterre),
Michel Dietsch (Unistra), Nicolas Eber (Unistra),
Vincent Fromentin (Université de Lorraine),
Joanne Hamet (Université de Bordeaux),
Anaïs Hamelin (Unistra), Stéphane Koffel (Université de Lorraine), Jonathan Labbé (UL),
Vivien Lefebvre (Unistra),
Maxime Merli (Université de Strasbourg),
Sébastien Michon (CNRS),
Mohamed Ouiakoub (Université de Lorraine),
Jessie Pallud (Université de Strasbourg),
Joël Petey (Unistra), Marie Pfiffelmann (Unistra),
Stéphanie Serve (Université Paris-Est Créteil),
Valentin Schmitt (Université de Lorraine),
Jean-Loup Soula (Université de Strasbourg),
Anne Stevenot (Université de Lorraine),
Guillaume Thevenet (Université de Strasbourg),
Laurent Vigneron (Université de Valenciennes)

Partenaires envisagés :

Banque de France -
Banque Populaire Alsace Lorraine Champagne - Blue
Omingmak
Scal'E Nov

Travaux réalisés :

Il s'agit ici de s'intéresser en particulier au financement des PME, en éclairant la gestion financière de leur croissance. Le groupe analyse par exemple l'influence des choix de structure financière, de gestion financière du besoin en fonds de roulement, ou encore l'influence de la structure de propriété sur la croissance et la performance des PME. Un groupe de chercheurs travaille actuellement en collaboration avec la Banque Populaire sur la question des prêts garantis par l'Etat et des entreprises zombies. Une autre démarche relève d'une approche comportementale de la finance entrepreneuriale, en étudiant l'influence des caractéristiques cognitives des entrepreneurs sur leur comportement financier et la croissance des PME. Ces travaux consistent également une opportunité de proposer de nouvelles pratiques méthodologiques. Dans ce cadre a été organisée à Strasbourg les 14 et 15 octobre 2021 la quatrième édition du workshop EBCA (Entrepreneurial Behavioral and Cognitive Approaches), rendez-vous est pris pour la 5ème édition à l'Université de Bath en Grande-Bretagne en octobre 2022. Enfin, un dernier groupe de chercheurs s'intéresse à l'entrepreneuriat étudiant, à la question de l'éducation financière entre autres, et a réalisé une passation de questionnaire auquel plus de 11000 étudiants de l'Université de Strasbourg ont répondu. Les données sont actuellement en cours d'analyse. Une journée d'étude pluridisciplinaire sur les étudiants et l'entrepreneuriat sera organisée à l'automne 2022 à la MISHA de l'Université de Strasbourg. Une nouvelle journée d'étude des membres de l'axe est prévue le 3 juin 2022. Enfin, les membres de l'axe organisent la conférence de l'académie de l'entrepreneuriat et de l'innovation à Strasbourg en juin 2023.

Les parcours d'entrepreneurs comme analyseurs de la mobilité des écosystèmes

Coordination :

Julien de Freyman
et Sonia Boussaguet



Chercheurs impliqués :

Olga Bourachnikova (Unistra), Sonia Boussaguet (NEOMA BS), Pascale Clement (Unistra), Ana COLOVIC (Neoma Bs), Julien De Freyman (Y'Schools), Florence DUVIVIER (Neoma Bs), Olivier Giacomini (NEOMA BS), Simona GRAMA (YSCHOOLS), Albert LWANGO (YSCHOOLS), Aramis Marin (UL), Caroline Merdinger (Unistra), Valéry Michaux (NEOMA BS), Frédéric Nlemvo (NEOMA BS), David Oget (Unistra), Odile Paulus (Unistra) Christophe Schmitt (UL), Sylvain Starck (UL), Cindy ZAWADZKI (Neoma BS)

Partenaires envisagés :

CRA (Association des Cédants et Repreneurs d'Affaires) et Oser Rêver sa Carrière

Travaux réalisés :

En privilégiant une approche du collectif, notre groupe de recherche a pour ambition d'analyser les trajectoires personnelles des entrepreneurs (créateur, repreneur, étudiant, etc.) sur tout le territoire Grand Est avec des regards pluridisciplinaires. Il est également question, suite à l'écoute de nos échanges avec nos partenaires, d'avoir une approche contextualisée afin d'appréhender les effets de la crise sanitaire sur les intentions ou actes d'entreprendre. Une première décision a été de réaliser **un focus particulier sur le repreneuriat**. Des initiatives territoriales ont d'ailleurs été conduites pour répondre à ces enjeux économiques et sociaux, à l'image par exemple du « Pacte Transmission-Reprise » déployé par la Région Grand Est. Un partenariat a donc été noué avec **l'association du CRA** qui est un acteur national majeur de ce domaine, tant par la reconnaissance de ses formations que par le nombre de ses délégations régionales. Cette collaboration s'est traduite, en parallèle, par la mise à disposition d'une base de données qui va permettre à une équipe dédiée (experts en quantitatif) **d'analyser l'évolution des profils et des parcours de 15 000 repreneurs sur 20 ans**.

Un autre sujet d'importance s'est cristallisé autour **de l'entrepreneuriat féminin**. Les études conduites sur le repreneuriat ont par exemple mis en évidence un déséquilibre profond (moins de 10% des adhérents), alors même que nous redoutons un manque de "successeurs" pour nos PME notamment. Un groupe de recherche s'est donc focalisé sur le sujet, avec l'ambition de comprendre ce qu'il est possible de faire pour stimuler ce vivier de compétences. Avec notre partenaire, une étude qualitative a été actée, elle est en cours de construction.

Des événements organisés avec notre partenaire (CRA) permettront de communiquer sur 2022 l'ensemble de ces résultats sous différents formats (capsules vidéos, tables rondes dans des milieux tant professionnels qu'académiques (16^{ème} CIFEPME, octobre 2022 à Lyon et 13^{ème} congrès de l'AEI juin 2023 à Strasbourg).

De façon complémentaire, **le parcours des étudiants entrepreneurs** a notamment donné lieu à une recherche spécifique. Elle est portée par un collectif de cinq chercheurs interdisciplinaires et vise une revue académique de premier plan (Finance Contrôle Stratégie) pour son numéro spécial « L'enseignement créatif et critique du management ». Ce papier en cours de révisions mineures s'interroge sur la manière dont la confrontation aux erreurs peut servir l'apprentissage des étudiants dans le cadre d'un dispositif pédagogique expérientiel : celui du Bachelor Team Entrepreneurs de l'EM Strasbourg (Université de Strasbourg). Au total, 40 « récits de formation » de diplômés du BTE ont fait l'objet d'une analyse qualitative et ouvre la voie à des études complémentaires pour nous aiguiller **dans la sensibilisation et la formation des étudiants**. Par ailleurs, **l'implication d'une École de Design** dans la réflexion a mis en lumière un besoin non couvert autour des acteurs de ce milieu professionnel où le taux de création d'entreprise est extrêmement important, du fait des spécificités des métiers rencontrés. Une étude sur 2022/2023 est en bonne voie pour étudier les parcours des étudiants de cette discipline, mais plus largement encore, pour révéler toutes les spécificités auxquelles les acteurs de la formation et de l'accompagnement doivent répondre **pour favoriser la création de valeur** à l'échelle des territoires. En outre, l'enquête réalisée dans le cadre de l'observatoire territorial de l'entrepreneuriat constitue une opportunité supplémentaire de collecter des données à la fois originales et territorialisées. Des membres de l'axe « parcours d'entrepreneurs » ont **investigé des terrains communs au REE :**

Scal'e-nov pour mettre en valeur un noyau d'incubés dont les projets respectifs ont des moindres performances de croissance que les autres (est attendu le regard du contrôleur de gestion et du financier) et **Cinov-Malakoff** sur la problématique de l'attractivité des TPE/PME de la branche.

Des ponts seront réalisés entre toutes ces études. Le collectif a l'intention d'élaborer **un projet d'étude qualitative « Chroniques de Virus » au travers d'une démarche de consolidation** qui s'établira par la publication d'un ouvrage dédié à une vision transversale et pluridisciplinaire de ces différents parcours (avec des issues parfois dramatiques) et de réfléchir aux principaux enseignements de cette période de trouble. Ce projet d'ouvrage est actuellement en pourparlers avec une maison d'édition.

Enfin, face à la complexité du moment, un ouvrage est en cours de finalisation (remise fin mars 2022 pour une sortie en librairie prévue en septembre). **Ce livre est destiné à tous les entrepreneurs souhaitant mettre leur développement personnel au service de leur projet d'entreprise** (ou de vie). Plus fondamentalement, à toutes celles et ceux souhaitant durer sans négliger leur « bien-vivre », leur vie de famille, leur santé et sans perdre leur enthousiasme en cours de route, en cette période Post-Covid, voire Co-Covid si l'on considère que nous allons devoir composer durablement avec ce virus.

Faciliter et accélérer le continuum conception/construction du projet entrepreneurial

Coordination :

Thierry Burger-Helmchen,
Véronique Schaeffer



Chercheurs impliqués :

Istifanous ADO (Unistra), Clarice Bertin (ICN BS), Sophie Bollinger (Unistra), Pauline Brunner (Unistra), Thierry Burger-Helmchen (Unistra), Sabine Cullmann (Unistra), Patrick Llerena (Unistra), Laurent Dupont (Université de Lorraine), Anne-Gaëlle Maltese (Unistra), Laure Morel (Université de Lorraine), Marion Neukam (Unistra), Véronique Schaeffer (Unistra), Isabelle Terraz (Unistra)

Partenaires envisagés :

APEC, Pôle Emploi

Travaux réalisés :

Le groupe se propose d'appréhender le passage à l'acte entrepreneurial en tant que processus, émaillé d'étapes et de paramètres structurants pour le devenir des projets entrepreneuriaux. Quatre pistes font l'objet de focus particuliers.

Il s'agit tout d'abord d'étudier la transition entre chômage et entrepreneuriat, en considérant les motivations intrinsèques et extrinsèques des entrepreneurs ainsi que les obstacles qu'ils rencontrent dans la construction de leur projet entrepreneurial.

Une deuxième direction porte sur l'importance des lieux, en particulier le rôle des tiers lieux (au sein des universités comme des fablabs créés par les entreprises) dans le développement entrepreneurial. En outre, l'impact de la crise sanitaire sur les projets concernés constitue un objet de questionnement spécifique et opportun. Une troisième démarche porte sur le public des étudiants, comme vecteurs de diffusion de connaissances dans des projets d'entreprises. Après avoir recueilli des données sur les connaissances que les étudiants mobilisent dans leurs projets et sur l'origine de ces connaissances, universitaires/scolaires ou non, il s'agit d'identifier celles dont ils auraient eu besoin et qu'ils n'ont pas pu se procurer.

Enfin, alors que les concours entrepreneuriaux font la part belle aux pitches, le groupe s'intéresse à la manière dont les entrepreneurs adaptent leur pitch en fonction de leurs interlocuteurs, du type de financeurs, de l'évolution de l'environnement économique... Il s'agit en particulier d'appréhender l'impact des événements récents sur les pitches des entrepreneurs et sur le processus entrepreneurial. Ces chantiers font l'objet de collectes de données spécifiques, achevées, en cours ou à venir. Certains travaux ont déjà permis la production de publications scientifiques.

Le rôle des valeurs pour les entrepreneurs

Coordination :

Elen Riot



Chercheurs impliqués :

Caroline André (NEOMA BS), Sophie Bollinger (Unistra), Elodie Brulé-Gapahian (URCA), Anne Carbonnel (UL), Caroline Demeyère (URCA), Patrice Charlier (Unistra), Pascale Clément (Unistra), Yves Habran (ICN BS), Jonathan Labbé (UL), Aramis Marin

(UL), Adèle Mbazoghe Mba (UL), Marion Neukam (Unistra), David Oget (Unistra), Isabel Pedraza (CEPN-Paris 13) Odile Paulus (Unistra), Elen Riot (URCA), Amina Rouatbi (URCA), Magali Roux (UL), Sylvain Starck (UL), Véronique Schaeffer (Unistra), Isabelle Terraz (Unistra), Maryline Thénot (NEOMA BS)

Partenaires envisagés :

Chaire ESS de l'URCA, réseau RESSOR, Alexis, Scal'E-Nov, Fluxus, France Active, Innovact

Travaux réalisés :

Le groupe s'intéresse aux valeurs que portent les entrepreneurs et qui orientent leurs projets et les relations qu'ils nouent dans leur environnement. Afin de comprendre la démarche engagée des entrepreneurs, les chercheurs s'appuient sur des projets collectifs engageant une dizaine de chercheurs utilisant la même grille d'entretiens semi-directifs. Ils s'organisent en binômes un entrepreneur-chercheur sur plusieurs mois. Cela a permis de lancer la réalisation d'entretiens et de composer des bases de données homogènes. En effet, après une première expérimentation avec un incubateur en année 1, l'équipe a élaboré un design de recherche afin de recueillir et d'analyser les données. Cette méthode originale ayant fait ses preuves, le recours aux tandems chercheur-entrepreneur s'est poursuivie en année 2 avec une couveuse engagée dans un projet européen sur l'entrepreneuriat féminin. Il se prolonge en année 3 avec deux incubateurs et un accélérateur afin de collecter de nouvelles données auprès des entrepreneurs. Il s'agit pour l'équipe de constituer une base de données transversales aux différents territoires et secteurs d'activités autour de cette question des valeurs de l'entrepreneuriat. De manière transverse, nous articulons nos travaux avec ceux des autres axes, pour comprendre les processus entrepreneuriaux en lien avec les dispositifs d'accompagnement (accélérateurs, incubateurs). Nous questionnons plus spécifiquement les valeurs des entrepreneurs en termes de sens, motivation, ressources, déviance positive (dans le cadre du courant « positive organizational scholarship » (POS)). Les résultats des travaux réalisés ont été présentés lors de journées d'études et de séminaires, telles que la journée de recherche RIPCO (Revue Internationale de Psychosociologie et de Gestion des Comportements) et le 4^{ème} Colloque International sur le Management, l'Innovation et l'Entrepreneuriat (MIE)

(1) Réseau de formation et de recherches en économie sociale et solidaire

Un observatoire territorial de l'entrepreneuriat

Coordination :

Christophe Schmitt



Chercheurs impliqués :

Michaël Benedic (Unistra), Sonia Boussaguet (NEOMA BS), Julien De Freyman (Y'Schools), Mickaël Geraudel (Université du Luxembourg), Simona Grama (Y' Schools), Anaïs Hamelin (Unistra), Julien Husson (UL), Ahsina Khalifa (Université Ibn Zohr), Vivien Lefebvre (Unistra), Joël Petey (Unistra), Romain Pierronnet (Université de Lorraine), Christophe Schmitt (Université de Lorraine)

Partenaires envisagés :

Scal'E-Nov, French Tech East, BPI France, INSEE

Travaux réalisés :

Le groupe actualise le tableau de bord de l'entrepreneuriat dans le Grand Est, élaboré en 2021. Il recense des indicateurs pertinents et originaux permettant d'appréhender les dynamiques entrepreneuriales dans le Grand Est, qu'il s'agisse de création, reprise ou cession d'entreprises. En plus de l'agrégation des données déjà collectées par des partenaires, une enquête à destination des entrepreneurs a été conçue en 2021. Elle est en phase de passation auprès de l'ensemble des entrepreneurs du Grand Est. Cet axe se distingue des 4 autres par sa dimension transversale : non seulement les données collectées complètent celles mobilisées par les entrepreneurs, les décideurs et les chercheurs, mais l'observatoire cristallise également la dynamique de coopération des chercheurs de l'ensemble des axes du R2E.

Le développement de l'observatoire s'appuie ainsi sur les besoins issus des activités de recherche et sur les dynamiques partenariales de l'écosystème entrepreneurial. Il est prévu que l'observatoire soit mis en avant lors du séminaire annuel 2022 et que ses outils de compréhension des configurations et processus entrepreneuriaux soient diffusés largement auprès des entrepreneurs, chercheurs et acteurs de l'écosystème entrepreneurial.

Focus sur le repreneuriat

Etudes menées au sein de groupe Parcours

Piloté par Sonia Boussaguet, Professeur associé, sciences de gestion, NEOMA BS et Julien De Freyman, professeur associé en stratégie et entrepreneuriat, Y Schools.

Dans le cadre collaboratif de l'axe Parcours, **trois études parallèles ont été amorcées sur 2021**, chacune se focalisant sur des parcours d'entrepreneurs distincts :

➔ La première recherche a été conduite auprès d'un **public de 217 adhérents du CRA, ayant repris une PME sur la période 2015-2020** (près de 75% de l'échantillon après 2018). Ce travail a permis de mettre à jour une évolution des profils de ces dirigeants, de percevoir les effets contrastés de la pandémie, de découvrir des pratiques de gestion de crise plutôt homogènes et de mettre en valeur l'optimisme des repreneurs et la résistance des PME étudiés. Cette recherche a donné lieu à la production d'un rapport national dont la diffusion médiatique est prévue début avril 2022.

➔ La deuxième recherche a concerné **un public de 197 adhérents du CRA, candidats à la reprise (majoritairement des anciens salariés en reconversion)**, engagés dans ce processus depuis plusieurs mois (plus de 6 mois pour 83% de l'échantillon). Cette étude a permis d'étudier leurs profils, de mesurer l'impact de la crise sanitaire sur le maintien de leur volonté d'entreprendre et, plus largement, de mieux comprendre comment celle-ci a modifié chacune des phases de leurs parcours de repreneurs. Elle va donner lieu à des actions de vulgarisation et de publications.

➔ La troisième recherche a concerné **un groupe de 16 cédants (ayant déjà réalisés la transmission ou engagés dans un projet de cession en cours)**. L'objectif est de se concentrer sur une étape encore mal connue du parcours de

dirigeant, à savoir la préparation de la succession dans un contexte externe. Le nombre limité de répondants, malgré l'appui du CRA et en raison de la grande confidentialité de ces opérations, est à l'origine d'une collecte de données additionnelle programmée sur 2022. Des moyens spécifiques vont être déployés à cette fin. D'autres réseaux et/ou intermédiaires sont en cours de sollicitation.

Dans le cadre d'un partenariat avec le groupe mutualiste Malakoff Humanis et la fédération professionnelle Cinov, le R2E porte un nouveau projet de recherche destiné à appréhender les déterminants de l'attractivité des métiers et des entreprises de la branche des "BETIC" (Bureaux d'Études Techniques, cabinets d'Ingénieurs-Conseils).

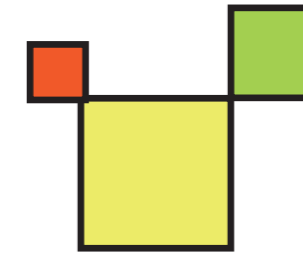
Animé pour le compte du R2E par Michaël Benedic (Université de Lorraine), Aurélie Van Hoyer (Université de Lorraine) et Sonia Boussaguet (NEOMA BS), ce projet constitue une première étape vers une nouvelle collaboration déjà envisagée pour 2023





Articles, communications

et ouvrages



Les travaux publiés et présentés depuis mars 2021

Les travaux menés par les chercheurs membres du R2E ont donné lieu à des publications et des communications scientifiques, ainsi qu'à des interventions lors de colloques et d'événements. L'ensemble de ces contributions depuis le dernier rapport d'avancement de mars 2021 sont recensées ici et actualisées régulièrement, au fil du projet.

Articles dans des revues

Antonczak, L., & Burger-Helmchen, T. (2021). Being mobile: A call for collaborative innovation practices? *Information and Learning Sciences*, 122(5/6), 360-382. <https://doi.org/10.1108/ILS-02-2020-0035>

Arnould, M., Morel, L., & Fournier, M. (2021). Developing the persona method to increase the commitment of non-industrial private forest owners in French forest policy priorities. *Forest Policy and Economics*, 126, 102425. <https://doi.org/10.1016/j.forpol.2021.102425>

Arrieta-Escobar, J. A., Camargo, M., Morel, L., Bernardo, F. P., Orjuela, A., & Wendling, L. (2021). Design of formulated products integrating heuristic knowledge and consumer assessment. *AIChE Journal*, 67(4). <https://doi.org/10.1002/aic.17117>

Ben-Hafaïedh, C., Micozzi, A., & Pattitoni, P. (2022). Incorporating non-academics in academic spin-off entrepreneurial teams: The vertical diversity that can make the difference. *R&D Management*, 52(1), 67-78. <https://doi.org/10.1111/radm.12474>

Ben-Hafaïedh, C., & Hamelin, A. (2022). Questioning the Growth Dogma: A Replication Study. *Entrepreneurship Theory and Practice*, 10422587211059992. <https://doi.org/10.1177/10422587211059992>

Bollinger, S., & Burger-Helmchen, T. (2021). Du contrôle de l'innovation à la créativité: Vers un cadre intégrateur. *Revue d'économie industrielle*, 174, 223-247. <https://doi.org/10.4000/rei.10365>

Camargo, M., Palominos, P., Marche, B., Toledo, F., Boly, V., & Alfaro, M. (2021). A multi-stakeholder system-based methodology to evaluate the needs of innovation ecosystems. *Research in Engineering Design*, 32(4), 489-506. <https://doi.org/10.1007/s00163-021-00368-7>

Cardenas-Cristancho, D., Muller, L., Monticolo, D., & Camargo, M. (2021). Toward a holistic understanding of performance in Lean Manufacturing: A discussion on the relevance of its indicators. *International Journal of Lean Six Sigma*, ahead-of-print(ahead-of-print). <https://doi.org/10.1108/IJLSS-10-2020-0163>

Chow-Petit, B., Clot, Y., Fondeur, Y., Goyet, M., Grosjean, V., Jeoffrion, C., Leblanc, É., Arnaud Clemens, S., Boboc, A., Bonnefond, J.-Y., Boullier, C., Brugeilles, F., Brugière, A., Caillé, A., Chagny, O., Léon, X., Kostulski, K., Koubemba, A., Massin, B., & Sandoval, A. (2021). des conditions de travail N°12 « ALTERNATIVES ORGANISATIONNELLES ET MANAGÉRIALES: PROMESSES ET RÉALITÉS? ». 12, 1-207.

Dávila, S., Alfaro, M., Fuertes, G., Vargas, M., & Camargo, M. (2021). Vehicle Routing Problem with Deadline and Stochastic Service Times: Case of the Ice Cream Industry in Santiago City of Chile. *Mathematics*, 9(21), 2750. <https://doi.org/10.3390/math9212750>

Dutraive, V., Arena, R., Benghozi, P.-J., & Burger-Helmchen, T. (2021). Industrie et comportements créatifs: Leçons du passé et recherches actuelles. *Revue d'économie industrielle*, 174, 15-32. <https://doi.org/10.4000/rei.10029>

Fonseca, J. D., Commenge, J.-M., Camargo, M., Falk, L., & Gil, I. D. (2021a). Multi-criteria optimization for the design and operation of distributed energy systems considering sustainability dimensions. *Energy*, 214, 118989. <https://doi.org/10.1016/j.energy.2020.118989>

Fonseca, J. D., Commenge, J.-M., Camargo, M., Falk, L., & Gil, I. D. (2021b). Sustainability analysis for the design of distributed energy systems: A multi-objective optimization approach. *Applied Energy*, 290, 116746. <https://doi.org/10.1016/j.apenergy.2021.116746>

Grosjean, V., & Carbonnel, A. (2021). Conditions d'appropriation de la gouvernance partagée dans une structure bureaucratique. *Alternatives organisationnelles et managériales: promesses et réalités?*, N°12, 62-73

Habran, Y., Matsugi, S., & Mouritsen, J. (2021). Mediating relations between financial and operational concerns when structural interdependencies are significant: The development of pseudo micro-profit centres at Kitanihon. *Management Accounting Research*, 53, 100766. <https://doi.org/10.1016/j.mar.2021.100766>

Kasmi, F., Osorio, F., Dupont, L., Marche, B., & Camargo, M. (2021). Innovation Spaces as Drivers of Eco-innovations Supporting the Circular Economy : A Systematic Literature Review: Journal of Innovation Economics & Management, Prépublication(0), 1j-XLII. <https://doi.org/10.3917/jie.pr1.0113>

Lefebvre, V. (2021a). Zero-debt capital structure and the firm life cycle : Empirical evidence from privately held SMEs. *Venture Capital*, 23(4), 371-387. <https://doi.org/10.1080/13691066.2021.2001700>

Lefebvre, V. (2021b). Cash holdings in privately held firms : A closer look on the precautionary motivation for smaller firms: *Finance*, Vol. 42(3), 57-98. <https://doi.org/10.3917/fin.423.0057>

Lefebvre, V. (2021c). Business group affiliation in rural contexts : Do small firms grow faster through working capital management? *Growth and Change*, 52(4), 2453-2476. <https://doi.org/10.1111/grow.12545>

Ramirez, F., Palominos, P., Camargo, M., & Grimaldi, D. (2021). A new methodology to support smartness at the district level of metropolitan areas in emerging economies : The case of Santiago de Chile. *Sustainable Cities and Society*, 67, 102713. <https://doi.org/10.1016/j.scs.2021.102713>

Schmitt, C. (2021a). Si Edgar Morin m'était conté : Désordre, dialogique et complexité. *Projectics / Proyectica / Projectique*, 30(3), 71-85. <https://doi.org/10.3917/proj.030.0071>

Schmitt, C. (2021c). Edgar Morin et les organisations : Inspirations, influences et perspectives. *Projectics / Proyectica / Projectique*, 30(3), 5-6.

Serna, J., Narváez Rincón, P. C., Falk, V., Boly, V., & Camargo, M. (2021a). A Methodology for Emulsion Design Based on Emulsion Science and Expert Knowledge. Part 1 : Conceptual Approach. *Industrial & Engineering Chemistry Research*, 60(7), 3210-3227. <https://doi.org/10.1021/acs.iecr.0c04942>

Serna, J., Narváez Rincón, P. C., Falk, V., Boly, V., & Camargo, M. (2021b). Methodology for Emulsion Design Based on Emulsion Science and Expert Knowledge. Part 2 : An Application in the Cosmetics Sector. *Industrial & Engineering Chemistry Research*, 60(14), 5220-5235. <https://doi.org/10.1021/acs.iecr.1c00866>

Serve, S. (s. d.). L'octroi de crédit bancaire aux PME après les réformes de Bâle, sociologie d'une évaluation : Le cas français. En révision/à paraître.

Suárez Palacios, O. Y., Narváez Rincón, P. C., Camargo, M., Corriou, J., & Fonteix, C. (2021). Chemical product design integrating MCDA : Performance prediction and human preferences modelling. *The Canadian Journal of Chemical Engineering*, 99(S1). <https://doi.org/10.1002/cjce.23956>

Communications dans des congrès

Carbonnel, A., & Grosjean, V. (2021, décembre). Gouvernance sociocratique et communication non violente : Une contribution au changement organisationnel positif en contexte de management public. Le management post-crise : vers un nouveau paradigme en sciences de gestion ? <https://hal.archives-ouvertes.fr/hal-03505207>

Carbonnel, A., & Grosjean, V. (2021, juin). La gouvernance sociocratique : Entre innovation managériale et tension productive dans un contexte de fonction publique territoriale. Journée de recherche RIPCO (Revue Internationale de Psychosociologie et de Gestion des Comportements) - Comportements organisationnels positifs. <https://hal.archives-ouvertes.fr/hal-03505220>

Fonrouge, C., & Hamelin, A. (2021). Hiérarchie dans les discriminations d'accès au financement – hiérarchie dans la structure de financement : Une étude sur l'âge et le genre dans le type de structure du capital. AEI, Paris (en ligne).

Labbé, J. (2021, décembre 20). Study of The Relationship Between Public and Private Venture Capitalists in France : A Qualitative Approach [3^{ème} conférence Digital, innovation, Entrepreneurship and Financing].

Labbé, J. (2021, novembre 23). Capital-investissement et innovation [Mutations et innovations financières : quels enjeux territoriaux ? Journée d'étude Industrie financière et valeur organisée par le CEREFIGE et le CEROS, avec le soutien du CPER ARIANE et la MSH Lorraine].

Labbe, J. (2021, octobre). Study of The Relationship Between Public and Private Venture Capitalists in France : A Qualitative Approach. 3rd International Conference on Digital, Innovation, Entrepreneurship & Financing., Oct 2021, Lyon, France arXiv:2110.09098 [q-fin]. <http://arxiv.org/abs/2110.09098>

Petey, J. (2021, octobre 30). To what extent do late payers decide to pay faster ? Understanding the persistence of late payment. FEBS conference, IAE Lille.

Riot, E., André, C., Labbé, J., Carbonnel, A., & Marin, A. (2021, décembre 17). Entre valeurs profondes et pratiques du quotidien. Un portrait d'entrepreneurs dans l'Est de la France [4^{ème} conférence internationale en management innovation et entrepreneuriat (MIE'21)].

Thevenet, G. (2021). "The back to reality effect of financial literacy on entrepreneurial intentions" [4th EBCA workshop].

Riot, E., André, C., Labbé, J., Carbonnel, A., & Marin, A. (2021, juin). Entre valeurs profondes et pratiques quotidiennes : Regards d'entrepreneurs rêvant de construire l'avenir. Journée de recherche RIPCO (Revue Internationale de Psychosociologie et de Gestion des Comportements) - Comportements organisationnels positifs, En ligne, France. Serve, S., & Gourmel Rouger, C. (2021a, juin). Vers un cadre théorique intégrateur pour l'analyse du crowdlending. Congrès de AFEP.

Serve, S., & Gourmel Rouger, C. (2021b, septembre). Vers un cadre théorique intégrateur pour l'analyse du crowdlending. Congrès du RIODD.

DeSéverac, B. (2021, novembre 23). Financement des PME par fonds propre : Private Equity vs Marché», journée de recherche «industrie financière et valeur. Journée de recherche Industrie financière et valeur, Université de Lorraine.

Soula, J.-L. (2021, juin). Venture Creation and COVID-19 : Evidence from French Regions during Lockdowns and post-Lockdowns. 3^{ème} journée du FARGO - Journée des 3F - Crégo (EA 7317).

Starck, S. (2021, décembre 3). Essor de l'Education à l'esprit d'entreprise/d'entreprendre (EEE) : Parcours de recherche autour d'un objet interpellant. Séminaire Proféor, Université de Lille.

Ouvrages et chapitres d'ouvrages

Ben-Hafaïedh, C., & Dufays, F. (2021). Social entrepreneurial teams : A research agenda. In D. M. Wasieleski & J. Weber, *Social entrepreneurship*. <https://www.vlebooks.com/vleweb/product/openreader?id=none&isbn=9781800437906>

Burger-Helmchen, T. (2021). Corporate Storytelling : Intégrer la pandémie dans l'histoire de l'entreprise. In *Les impacts durables de la crise sur le management*. (Michel Kalika, Paul Beaulieu (eds.), p. 305-312). EMS.

Burger-Helmchen, T., & Le Corre, J. Y. (2021). Rethinking Managerial Control in the Contemporary Context : What Can We Learn from Recent Chinese Indigenous Management Research? In M. Ince-Yenilmez & B. Darici (Éds.), *Engines of Economic Prosperity* (p. 303-321). Springer International Publishing. https://doi.org/10.1007/978-3-030-76088-5_16

Carbonnel, A. (2012). Les apports de « l'agir communicationnel », la construction d'espaces de discussion par le management. Armand Colin. https://www.cairn.info/load_pdf.php?ID_ARTICLE=ARCO_BARDE_2012_01_0319&download=1

Deschanet, E., Majdouline, I., & Schmitt, C. (2021). *Entreprendre et innover dans les formations à l'université (PUN)*. Editions Université de Lorraine. <https://hal.univ-lorraine.fr/hal-03453325>

Giacomin, O., Janssen, F., Shinnar, R., & Gundolf, K. (2021). Affiliation Religieuse et Intention Entrepreneuriale. In K. Gundolf, F. Janssen, & V. Saroglou (Éds.), *Entrepreneuriat, spiritualité et religion : Des sphères antinomiques ou étroitement liées?* (1^{re} édition, p. 35-53). DeBoeck Supérieur.

Hirsch, E. (Éd.). (2020). Du rôle essentiel de l'agilité organisationnelle dans l'adaptation à la pandémie» dans *Pandémie 2020—Éthique, Société, Politique*. In *Pandémie 2020 : Éthique, société, politique* (p. 291-298). Les éditions du Cerf.

Laveren, E., Ben-Hafaïedh, C., Kurczewska, A., & Jiang, Y. D. (Éds.). (2021). Contextual heterogeneity in entrepreneurship research: *Frontiers in European entrepreneurship research*. Edward Elgar Publishing.

Marin, A., & Schmitt, C. (2021). L'accompagnement entrepreneurial et l'accompagnement spirituel : Deux regards, une posture convergente. In *Entrepreneuriat, spiritualité et religion*. De Boeck.

Saliba-Chalhoub, N., & Schmitt, C. (2021). Elargir et renouveler l'enseignement et l'apprentissage : Vers des études globales. In E. Deschanet & I. Majdouline, *Entreprendre et innover dans les formations à l'Université (PUN)*, p. 251-265. Editions Université de Lorraine. <https://ideas.repec.org/p/hal/journal/hal-03453334.html>

Schmitt, C. (2021). Sept clés pour (s')entreprendre. Presses de l'Université du Québec. <https://hal.univ-lorraine.fr/hal-03341568>

Szostak, B. L., Laviolette, M. E., & Burger-Helmchen, T. (2021). Management – Managing Innovation According to Space, Time and Matter. In D. Uzunidis, F. Kasmi, & L. Adatto (Éds.), *Innovation Economics, Engineering and Management Handbook 1* (1^{re} éd., p. 25-45). Wiley. <https://doi.org/10.1002/9781119832492.ch2>

Yenilmez, M. İ., & Darici, B. (Éds.). (2021). *Engines of economic prosperity : Creating innovation and economic opportunities through entrepreneurship*. Palgrave Macmillan. <https://doi.org/10.1007/978-3-030-76088-5>

Autres publications

Chapter 70—Schjoedt L., Kraus S., Ben-Hafaïedh C. (2021). In L. P. Dana (Éd.), *World encyclopedia of entrepreneurship* (Second edition, p. 612-618). Edward Elgar Publishing.

Hamelin, A., & Ben-Hafaïedh, C. (s. d.). Les 25 licornes de Macron, une dangereuse fascination ? *The Conversation*. Consulté 14 mars 2022, à l'adresse <http://theconversation.com/les-25-licornes-de-macron-une-dangereuse-fascination-179071>

Koffel, S. (2021). *Equity-Crowdfunding : Rôle, caractéristiques, et enjeux de l'accès à des financements complémentaires* [Phdthesis, Université de Lorraine]. <https://hal.univ-lorraine.fr/tel-03586788>

Michaux, V. (2021a). *Hydrogène vert et mobilité : Usages, modèle économique et politiques publiques*. Commission Colbert - Ville de Reims.

Michaux, V. (2021b, mars). *Gafam et Europe : Régulations et tensions vont redessiner le digital dans tous les secteurs*. *The Conversation*.

Michaux, V. (2021c, mars). *Prospective stratégique : Une longueur d'avance sur l'improbable*. FNEGE.

Michaux, V. (2021d, avril). *Gafam et Europe : Régulations et tensions vont redessiner le digital dans tous les secteurs*. *La Tribune*.

Michaux, V. (2021e, juin). *Hydrogène vert produit et utilisé localement, une autre vision*. *Transitions et Energies*.

Michaux, V. (2021f, juin). *Hydrogène vert produit et utilisé localement, une autre vision du futur*. *The Conversation*.


Les participants et laboratoires associés

Les membres du R2E au 13 avril 2022

Nom	Prénom	Etablissement Laboratoire
Ado	Istifanous	Unistra-BETA
Ahsina	Khalifa	Université Ibn Zohr
André	Caroline	NÉOMA
Barrédy	Céline	Université Paris Nanterre
Benedic	Michaël	UL-CEREFIGE
Ben-Hafaiedh	Cyrine	IESEG
Bertin	Clarice	ICN-BETA
Bollinger	Sophie	Unistra-BETA
Bourachnikova	Olga	Unistra-LARGE
Boussaguet	Sonia	NÉOMA
Braun	Vincent	UL-CEREFIGE
Brulé-Gapahian	Elodie	URCA - REGARDS
Brunner	Pauline	Unistra-BETA
Burger-Helmchen	Thierry	Unistra-BETA
Carbonnel	Anne	UL-CEREFIGE
Charlier	Patrice	Unistra-LARGE
Clement	Pascale	Unistra-LISEC
Cullmann	Sabine	Unistra - BETA
Daly	Chanez	Université de Gafsa
De Freyman	Julien	Y Schools
Delannay	Anne-France	Unistra-LARGE
Demeyère	Caroline	URCA-REGARDS
De Séverac	Béatrice	Université Paris Nanterre
Dietsch	Michel	Unistra-LARGE
Dupont	Laurent	UL-ERPI
Eber	Nicolas	Unistra-LARGE
Fromentin	Vincent	UL-CEREFIGE
Geraudel	Mickaël	UniLu
Giacomin	Olivier	NÉOMA
Grama	Simona	Y Schools
Habran	Yves	ICN-CEREFIGE
Hamet	Joanne	Université de Bordeaux
Hamelin	Anaïs	Unistra-LARGE
Husson	Julien	UL-CEREFIGE
Jelsch	Christian	CNRS-CRM2
Stéphane	Koffel	UL-CEREFIGE
Labbe	Jonathan	UL-CEREFIGE

Nom	Prénom	Etablissement Laboratoire
Lefebvre	Vivien	Unistra-LARGE
Llerena	Patrick	Unistra-BETA
Lwango	Albert	Y Schools
Maltese	Anne-Gaëlle	Unistra-BETA
Marin	Aramis	UL-CEREFIGE
Mbazoghe	Adèle	UL-CEREFIGE
Merdinger	Caroline	Unistra-Humanis
Merli	Maxime	Unistra-LARGE
Michaux	Valery	NÉOMA
Michon	Sébastien	CNRS-SAGE
Morel	Laure	UL-ERPI
Neukam	Marion	Unistra-BETA
Nlemvo	Frederic	NÉOMA
Oget	David	Unistra-LISEC
Ouiakoub	Mohamed	UL-CEREFIGE
Pallud	Jessie	Unistra-Humanis
Paulus	Odile	Unistra-LARGE
Petey	Joël	Unistra-LARGE
Piffelmann	Marie	Unistra-LARGE
Pierronnet	Romain	UL-CEREFIGE
Riot	Elen	URCA-REGARDS
Rouatbi	Amina	URCA - REGARDS
Roux	Magali	UL-LISEC
Serve	Stéphanie	UPEC-IRG
Schaeffer	Véronique	Unistra-BETA
Schmitt	Christophe	UL-CEREFIGE
Schmitt	Valentin	UL-CEREFIGE
Soula	Jean-Loup	Unistra-LARGE
Starck	Sylvain	UL-LISEC
Stevenot	Anne	UL-CEREFIGE
Tabbone	Antoine	UL-LORIA
Terraz	Isabelle	Unistra-BETA
Thevenet	Guillaume	Unistra-LARGE
Thénot	Maryline	NEOMA
Van Hoye	Aurélié	UL-APEMAC
Vigneron	Laurent	UPHF

Les laboratoires associés au R2E

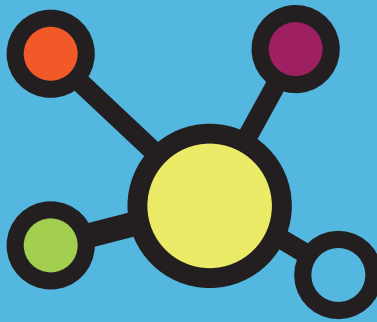
Laboratoire coordinateur	Acronyme	Etablissements	Logo
Centre Européen de Recherche en Économie Financière et Gestion des Entreprises	CEREFIGE	Université de Lorraine	

Laboratoire	Acronyme	Etablissements	Logo
Bureau d'Économie Théorique et Appliquée	BETA	Université de Lorraine Université de Strasbourg CNRS INRAE AgroParisTech	
Centre d'Études et de Recherches sur les Organisations et la Stratégie	CEROS	Université Paris Nanterre	
Équipe de Recherche sur les Processus Innovatifs	ERPI	Université de Lorraine	
Humans and Management in Society	HUMANIS	Université de Strasbourg	
IÉSEG Center for Organizational Responsibility	ICOR	IÉSEG Paris - Lille	
Institut de Recherche en Gestion	IRG	Université Paris-Est Créteil - Université Gustave Eiffel	
Institut de Recherche en Gestion des Organisations	IRGO	Université de Bordeaux	
Laboratoire de recherche en gestion et économie	LARGE	Université de Strasbourg	
Laboratoire Interuniversitaire des Sciences de l'Éducation et de la Communication	LISEC	Université de Strasbourg, Université de Haute Alsace, Université de Lorraine	
Laboratoire Lorrain de Recherche en Informatique et ses Applications	LORIA	Université de Lorraine INRIA CNRS	
NEOMA Business School (Reims)			
Recherches en Économie Gestion AgroRessources Durabilité Santé	REGARDS	Université de Reims Champagne-Ardenne	
Sociétés, Acteurs, Gouvernement en Europe	SAGE	Université de Strasbourg CNRS	
Y SCHOOLS (Troyes)			





UNION EUROPÉENNE
Fonds Européen de Développement Régional



RE3

Recherche & Expertise
en Entrepreneuriat

r2e.univ-lorraine.fr

Avec le soutien de

métropole
GrandNancy

